

Rehabilitációs Pedagógiai Program

Magyar Máltai Szeretetszolgálat Dél-Dunántúli Régió Központ
Fejlesztő Nevelést – Oktatást Végző Iskola
Pécs

2015.



A Rehabilitációs Pedagógiai Program elkészítésénél közreműködtek:

Tóth Istvánné - megbízott intézményvezető

Patkóné Tornai Klaudia - gyógypedagógus

Csordásné Katona Edina - gyógypedagógus

Pálné Molnár Judit - gyógypedagógus

Zsámbokiné Garamvölgyi Erika - gyógypedagógus

Viczián Tímea - gyógypedagógus

Kadlicskó Rita - gyógypedagógus

Resál János Ferencné- gyógypedagógus

TARTALOM

Intézményi adatok

1. Önmeghatározás

- 1.1. Történeti áttekintés
- 1.2. Helyzetkép

2. A működés céljai, feladatai, általános módszertani és szakmai alapelvei

- 2.1. Küldetésnyilatkozatunk
- 2.2. Az intézmény feladatai
- 2.3. Szakmai irányelvek

3. A rehabilitációs pedagógiai program céljai, feladatai

- 3.1. Célok
- 3.2. Feladatok
- 3.3. Fejlesztés területei
 - 3.3.1. *Érzelmi élet, szociális nevelés*

4. Kapcsolatrendszer

- 4.1. Az iskola szereplőinek együttműködésével kapcsolatos feladatok
- 4.2. A szülő, a tanuló, pedagógus és az intézmény partneri kapcsolattartási szabályai

5. A fejlesztő nevelés – oktatás helyi tanterve

- 5.1. A fejlesztő nevelés-oktatás kliensei
- 5.2. Személyi feltételek
- 5.3. Tárgyi feltételek
- 5.4. Gyermekvédelmi feladatok
- 5.5. A bekerülés feltételei
- 5.6. Az egyéni fejlesztési tervek alkalmazása
- 5.7. Ellenőrzés - értékelés
- 5.8. A tanulói jogviszony megszűnése
- 5.9. A fejlesztő nevelés és oktatás foglalkozástípusai
 - 5.9.1. *Reggeli kör*
 - 5.9.2. *Szűkebb és tágabb környezet*
 - 5.9.2.1. *Érzékelés - észlelés fejlesztése, kognitív fejlesztés*
 - 5.9.2.2. *Zene - mese - báb*
 - 5.9.2.3. *Életoital*
 - 5.9.2.4. *Hittan*

- 5.9.3. *Mozgásnevelés*
 - 5.9.3.1 *Nagymozgás fejlesztés*
 - 5.9.3.2. *Finommotorika, manipuláció fejlesztése*
- 5.9.4. *Ábrázolás – alakítás*
- 5.9.5. *Játék és szabadidős tevékenység*
- 5.10. **A csoportos foglalkozástípusok előírt tananyaga**
 - 5.10.1. *Reggeli kör*
 - 5.10.2. *Szűkebb és tágabb környezet*
 - 5.10.3. *Ábrázolás – alakítás*
 - 5.10.4. *Játék és szabadidős tevékenység*
 - 5.10.5. *Mozgásnevelés*
- 5.11. **Egyéni fejlesztések**
 - 5.11.1. *Kommunikációfejlesztés*
 - 5.11.2. *Gyógymasszázs / mozgásnevelés*
 - 5.11.3. *Snoezelen terápia*
 - 5.11.4. *Személyi higiénia*
- 5.12. **Az egészségnevelés és környezeti nevelési elvek**

Jogszabályi alapok és Felhasznált irodalom

Záradékok

1. Önmeghatározás

Az intézmény földrajzi működési területe/postacíme: 7629, Pécs Apafi u. 99 – 101.

Az intézmény székhelye: 7629, Pécs Apafi u. 99 – 101.

Telefon/fax: 06 30/791 0656 e-mail: csaszar.mariann@maltai.hu

Működési engedélye: BAB/12/390 – 11/2014

Az intézmény fenntartója: Magyar Máltai Szeretetszolgálat Dél-Dunántúli Régió

A fenntartó székhelye: 7621 Pécs, Janus Pannonius u. 6.

Az intézmény vezetője, a program benyújtója: Tóth Istvánné m.b. igazgató

A Köznevelési törvény és kapcsolódó jogszabályok szerinti ellátási forma/kategória/típus:
gyógypedagógiai nevelési - oktatási intézmény (fejlesztő nevelést – oktatást végző iskola)

Köznevelési törvény alapján:

- fejlesztő nevelés, fejlesztő nevelés – oktatás egyéni és csoportos formában

Működési engedély száma, kelte, kiadó hatóság megnevezése, időbeli hatályossága:

BAB/12/390 - 11/2014. (legelső: 5-115-8/2006.) Pécs, 2014. augusztu 8.

Baranya Megyei Kormányhivatal

OM azonosítója:200105

Adószáma:19025702 – 2 - 43

Ellátás kezdő időpontja: 2006. 05. 05. (nappali intézmény)

2009. 09. 01. (fejlesztő felkészítés)

2013. 05. 29. fejlesztő nevelés-oktatás

2014. 09.01. fejlesztő nevelés-oktatás

Engedélyezett tanulói létszám:

Székhely: Pécs: 12 fő

1. telephely: Marcali: 24 fő

2. telephely: Siófok: 24 fő

"Válaszd azt az életformát és azt a feladatot, amelyben szeretőbb emberré válsz."

(Keresztes Szent János)

1.1. Történeti áttekintés

A Magyar Máltai Szeretetszolgálat (MMSZ) – a 900 éves Szuverén Máltai Lovagrend keresztény szellemiségű magyarországi segélyszervezete – 1989. február 4.-én alakult, bírósági bejegyzésének dátuma: 1989. február 10. 1998. január 1.-től kiemelten közhasznú szervezetnek minősül.

1989-től az MMSZ, mint civil szervezet, természetbeni adományokkal támogat magyarországi és a környező országbeli szegényeket. Egészségügyi és szociális intézmények javára tárgyi adományokat gyűjt Nyugat-Európában, az Amerikai Egyesült Államokban, Kanadában. A soraiban önkéntesek tevékenykednek. 1989 augusztusától Magyarország nyugati határának megnyitásáig, majd a berlini fal lebontásáig tartó időszakban az MMSZ döntő szerepet játszik közel 50 ezer hazánkban menekült keletnémet ellátásában, ügyeinek intézésében. 1989 decemberétől kezdődően a romániai forradalom hónapjaiban sok százmillió Ft értékű adomány – élelem, gyógyszer, ruhanemű, könyv, Biblia - eljuttatása Románia lakosainak.

A szervezet részt vett a Magyarországra menekült, nagyrészt magyar nemzetiségű emberek szociális és egészségügyi ellátásában. Szerepet vállalt az idősek otthonai és a gyermekintézmények építésében, felújításában.

1990 októberében Budapesten megnyílik az MMSZ első szociális intézménye, a hajléktalan férfiak átmeneti szállása.

Pécset 1995-ben, Siófokon 2006-ban, Marcaliban 2008-ban szülői kezdeményezésre alapították meg a fogyatékos személyek nappali intézményét. Alaptevékenysége körében, a harmadik életévüket betöltött, önkiszolgálásra részben

képes, vagy önellátásra nem képes, de felügyeletre szoruló fogyatékos, illetve autista személyek részére biztosít lehetőséget a napközbeni tartózkodásra, társas kapcsolatokra, valamint az alapvető higiéniai szükségleteik kielégítésére, továbbá igény szerint megszervezi az ellátottak napközbeni étkeztetését.

A nappali intézményekhez csatlakozott aztán a speciális alapellátást nyújtó támogató szolgálat. **Tevékenységek:** Feladata az ellátási területen élő *mozgás-, látás-, hallás-, értelmi fogyatékosok, a halmozottan sérült személyek és az autisták* önrendelkező életmódjának, önálló életvitelének elősegítése, az egészséges társadalomba való integráció megkönnyítése.

Személyi segítő szolgálat működtetése, amely - a fogyatékos személy aktív közreműködésével - segítséget nyújt a fogyatékos ember személyi (higiénés, életviteli, életfenntartási) szükségleteinek kielégítéséhez, a társadalmi életben való teljes jogú részvételhez, az önálló munkavégzéshez, tanulmányok folytatásához, szociális és egészségügyi szolgáltatások igénybevételéhez, kulturális, művészeti, sport, szabadidős tevékenységek végzéséhez;

Szállító szolgálat működtetése az alapvető szükségletek kielégítését segítő szolgáltatásokhoz, közszolgáltatásokhoz való hozzájutás biztosítása érdekében;

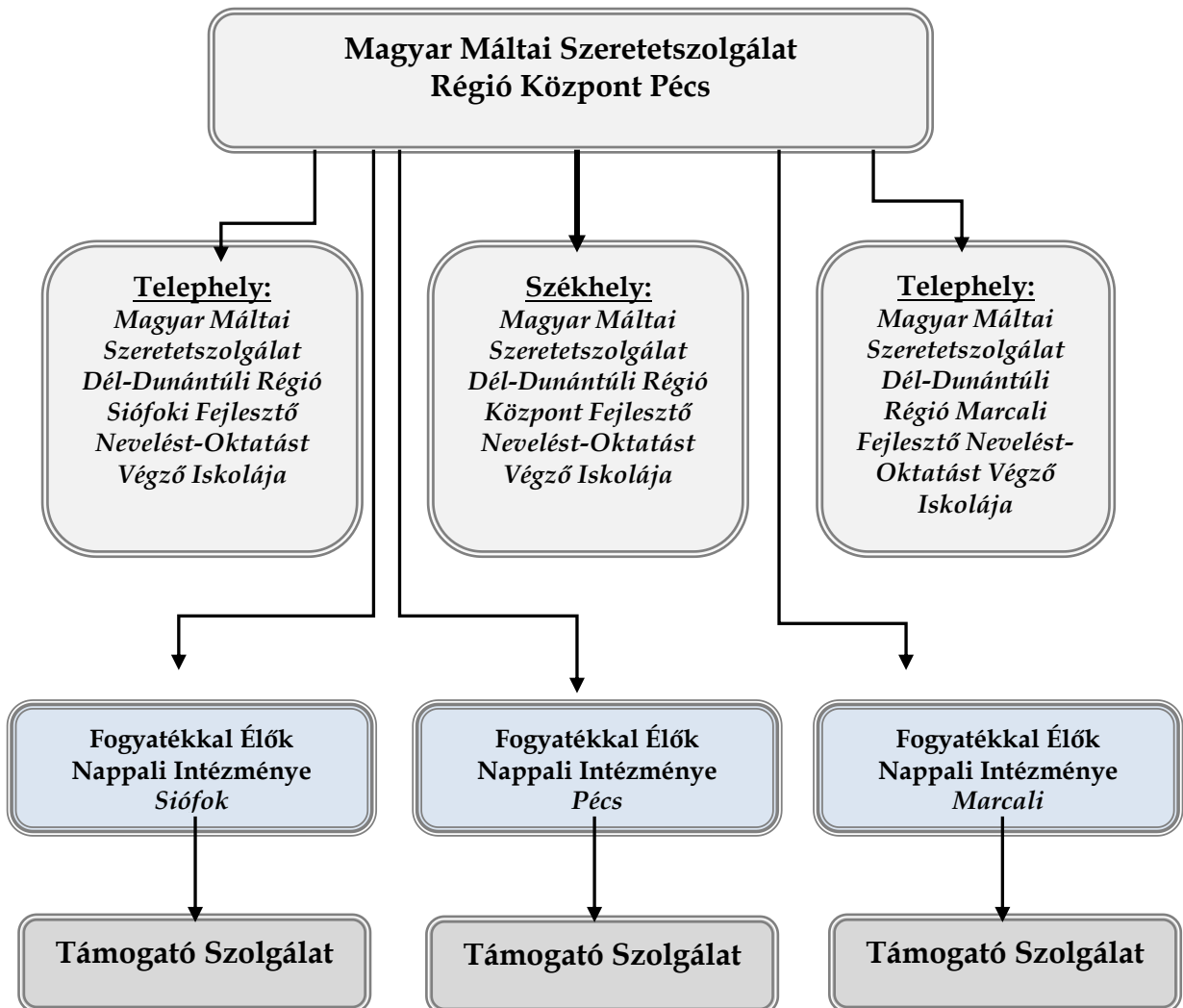
Tanácsadás, minden olyan kérdésben, mely a fogyatékkal élőket érinti (segélyezés, érdekképviselet, lehetőségek).

A nappali intézménybe ellátott tanköteles korú, súlyosan és halmozottan sérült gyerekek részére szerveződött 2010. szeptember 01-én a fejlesztő iskola, még a nappali intézmények integrált egységeként, Marcaliba, Siófokon és Pécsen.

2014. szeptember 01-től a három intézmény egyesült, Pécs központtal és két telephellyel, mely Marcali és Siófok.

1.2. Helyzetkép

A Magyar Máltai Szeretetszolgálat Dél-Dunántúli Régió Központ intézményrendszerének bemutatása:



2. A működés céljai, feladatai, alapelvei, általános szakmai irányelve

2.1. Küldetésnyilatkozatunk

Tanulóinknak egy életre szóló útravalót kívánunk adni. Azt szeretnénk, hogy olyan korrekciós-terápiás személyiségfejlesztésben részesüljenek, amely hozzájárul a harmonikus, boldog gyermekkor biztosításához.

Működési vezérelvünk a tolerancia és a feltételek nélküli elfogadás. Törekszünk arra, hogy makro-környezetünkkel elfogadtassuk önmagunkat és tanulóinkat is. Tisztában vagyunk társadalmi felelősségünkkel – *a jövő nemzedékét neveljük* –, ezért minden pedagógustól, munkatársunktól elvárjuk, hogy törekedjen a fejlődésre, a kiválóságra.

Intézményünk minden tanulója sajátos nevelési igényű (*súlyosan – halmozottan sérült*). A gyógypedagógiai oktató – nevelő munka alapelvei közé tartozik a differenciált – az egyéni képességeket figyelembe vevő – oktatás, a szemléltetésen alapuló, a mindennapi életből vett feladatokat alkalmazó – tevékenykedtető fejlesztés, a tanulók életkorának, képességeinek megfelelő (*tan*) eszközválasztás.

Ezen tanulók oktatásának tantervi irányelve és a tanulók önmagukhoz mért fejleszthetősége határozza meg azt, hogy a kulcskompetenciákat milyen mértékben és arányban építhetjük be az oktatási folyamatba.

A fejlesztő nevelés – oktatás a tanév rendjéhez igazodó, tanítási évfolyamokra nem tagolódó, de felépítésében az elért fejlődési szakaszokat követő egységes folyamat.

A fejlesztő nevelés – oktatás a *Rehabilitációs Pedagógiai Program* és az éves *Munkaterv* alapján folyik. (20/2012. EMMI rendelet a Működésről - Fejlesztő – Nevelés – Oktatás 14o. § (3.) A *Munkaterv* meghatározza a tanév helyi rendjét (20/2012. EMMI rendelet)

A súlyos és halmozottan fogyatékos tanulók fejlesztő nevelésének – oktatásának irányelve meghatározza a súlyos és halmozott fogyatékos fogalmát. Eszerint „*a súlyos és halmozott fogyatékos az egész élet során fennálló állapot, amelyre jellemző, hogy a testi struktúrák károsodása következtében a speciálisan humán funkciók –*

mint a kommunikáció, a beszéd, a mozgás, az értelem és az érzékelés-észlelés – minimálisan két területén súlyos vagy legsúlyosabb mértékű zavar mutatható ki. Ennek következtében az érintett személy pszichofizikai teljesítményei extrém mértékben eltérnek az átlagtól, így tevékenységeiben erősen akadályozottá válik, és társadalmi részvételében jelentősen korlátozott lehet. A súlyos és halmozott fogyatékoság háttérben rendszerint a korai életszakaszban bekövetkező, a központi idegrendszert érintő komplex károsodás áll. A fogyatékoságok a legkülönbözőbb kombinációkban és súlyossági fokozatokban, esetleg eltérő időben jelenhetnek meg.”

Valamint az autizmus spektrumzavar fogalmát:

„ Az autizmuspektrum zavarok az idegrendszer igen korai, nagy valószínűséggel veleszületett ártalmának, illetve a genetikai, egyéb biológiai és környezeti tényezők együttes hatásának következményei. Az iskoláskor eléréséig – vagy tovább – kezeletlenül maradt fejlődési zavar és szélsőséges viselkedésformák gyógyító és fejlesztő célú ellátása a gyermek növekedésével egyre nehezebbé válhat, bár a nevelhetőség, taníthatóság időszaka belenyúlik a felnőttkorba, így sosem túl késő a fejlesztést elkezdeni. Az autizmuspektrum zavarok lényege a társas viselkedés, a kommunikációs és sajátos gondolkodási képességek minőségi károsodása, amely jellegzetes viselkedési tünetekben nyilvánul meg. Az autizmus spektrum zavarral küzdő tanulóra legjellemzőbb a kölcsönös igénylő társas viselkedési készségek területén tapasztalható gondolkodási képesség sajátos hiányosságai, a beszéd szintjéhez képest károsodott kölcsönös kommunikáció, a rugalmas viselkedés szervezés és kivitelezés képességének minőségi sérülése és az egyenetlen képességprofil. Autizmus spektrum zavar minden értelmi szinten előfordul, ami azt jelenti, hogy jelen lehet átlagos (vagy átlag feletti) intelligencia mellett épp úgy, mint értelmi sérüléssel együtt járva. A fejlődési zavar átlagos, vagy átlag feletti intelligencia esetében is jelentősen befolyásolja, áthatja a gyermeki fejlődést, megváltoztatja a megismerés folyamatát és a társas viselkedés fejlődését, ezért sérülés-specifikusfejlesztésre minden érintett gyermekeknek joga és szüksége van. Autizmusban a beszédfejlődés gyakran megkésik, súlyos esetekben nem alakul ki beszélt nyelv. A központi probléma azonban nem a nyelv hiánya, vagy megkésített fejlődése, hanem a funkcionális, kölcsönös kommunikáció sérülése. Az alapvető problémák közé tartozhat a nyelvhasználat színvonalától függetlenül, hogy hiányozhat a kommunikáció és a beszéd hasznának, hatalmának megértése, vagyis hiányozhat annak megértése, hogy mások érzéseit, gondolatait, tetteit kommunikáció útján befolyásolni lehet.”

(2012/32. EMMI rendelet 3. számú melléklete: A súlyosan és halmozottan fogyatékos tanulók fejlesztő oktatásának irányelve (a továbbiakban – Irányelv)

Az *Irányelv* annak biztosítását szolgálja, hogy

- a súlyosan és halmozottan fogyatékos és/vagy autizmus spektrum zavarral küzdő tanulók a szükségleteiknek és fogyatékságaik struktúrájának megfelelő nevelésben, oktatásban és fejlesztésben részesüljenek;
- a fejlesztés a számukra megfelelő és szükséges tartalommal történjék, segítse a lehetőség szerinti legnagyobb önállóság elérését és a társadalomba való mind teljesebb beilleszkedést;
- az elvárások az egyéni teljesítőképességnek megfelelően kerüljenek megfogalmazásra, és igazodjanak a fejlődés lehetséges üteméhez;
- a fejlesztő nevelés-oktatás keretében, a közösségi nevelés mellett kiemelt hangsúlyt kapjon, az egyéni fejlesztés, törekedve azonban a kortárs kapcsolatok kihasználására a szocializációs folyamatban;
- a fejlesztő terápiák programjai váljanak a rehabilitációs pedagógiai program tartalmi elemeivé.

Ennek érvényesítése érdekében az *Irányelv*

- meghatározza a fejlesztő nevelés- oktatás kiemelt céljait és alapelveit;
- a fejlesztés legfontosabb területeit;
- szempontokat ad a fejlesztő nevelés-oktatás szervezéséhez és tervezéséhez.

2.2. Az intézmény feladatai

Általános feladatok:

A súlyosan és halmozottan fogyatékos gyermekek testi és lelki szükségleteinek kielégítése az alábbi területeken:

- Egészséges életmód kialakítása
- Érzelmi nevelés és szocializáció
- Értelmi fejlesztés és nevelés
- Mozgásnevelés
- Kommunikáció
- Önállóságra nevelés
- Esztétikai nevelés
- Észlelés, érzékelés
- Mozgásnevelés, fejlesztés

Speciális feladatok:

- Arra kell törekedni, hogy a másodlagos degeneratív elváltozásokat meggátoljuk. A megelőzés nem csak a testi állapot romlására kell, hogy vonatkozzon, hanem az egész személyiségre együttesen.
- Arra kell törekedni, hogy a sérült funkciókat mindig egyidejűleg korrigáljuk, mivel mindegyik hatással van a másik területre is.
- A sérült, kiesett funkciókat, amelyeket nem lehet korrigálni, más tevékenységgel igyekszünk helyettesíteni.
- A fejlesztés a számukra megfelelő és szükséges tartalommal történjék, az segítse a lehetőség szerinti legnagyobb önállóság elérését, és a társadalomba való mind teljesebb beilleszkedést, ennek érdekében folyamatos jelenlét a gyermek életében közös étkezésekkel, gondozási feladatokkal stb.
- Az iskolai elvárások az egyéni teljesítőképességnek megfelelően kerüljenek megfogalmazásra, és igazodjanak a fejlődés lehetséges üteméhez.
- A tanulókat a nevelés, oktatás, fejlesztés ne terhelje túl.

- A kommunikáció fejlesztése. A tanulók legalapvetőbb szintű megnyilvánulásait értelmes közlésként kell felfogni, értelmezni, alapszükségeiket kielégíteni. Minden lehető eszközzel, módszerrel fejleszteni a kommunikációs készséget.
- A világ tárgyait, jelenségeit és személyeit „elérhető” közelségbe kell vinni, a különböző tevékenységeket, pedig a fogyatékos gyermek számára értelmessé, jelentőségteljessé kell tenni, hogy ezáltal megteremtsék a tevékenység végrehajtásához elengedhetetlen motivációs szintet.
- Minden élethelyzetben és minden tevékenység során biztosítani kell az aktív nagymozgásos vagy finommotoros részvétel lehetőségét, hogy a szemléletes-cselekvéses tanulás lehetővé váljon a „megfigyelés-próba-szerencse-utánzás” útján.
- A mindenkori tevékenység-láncolatot teljes egészében kell tanítani, s ebből érdemes kiemelni egy-egy részletet, amit aktuálisan, célzottan lehet gyakoroltatni.
- A segítségadás módja: csak ott és akkor avatkozni be, amikor és ahol az feltétlenül szükséges. Kerülni kell a túlsegitést, túlgondozást.
- Célszerű a tevékenységeket célirányosan, értelmes szituatív összefüggésekbe helyezve gyakoroltatni.
- A nevelés-oktatás kitüntetett és komplex feladata, hogy a tanulók pozitív tapasztalatokat szerezzenek saját testükről és legszűkebb környezetükről, s e kettő egymáshoz való viszonyáról.
- Mivel a kiszolgáltatottság mértéke nem értelmezhető az önrendelkezésre való képesség mutatójaként, a lehető legszélesebb körben biztosítani kell a tanulók számára az önálló döntéshozatal lehetőségét.
- Törekedni kell a mozgásos tapasztalatszerzés belülről jövő igényének kialakítására, az akadályozottság, hátrány leküzdésének készítésére, a pozitív személyiségjegyek, képességek megismertetésére.
- Nyújtson segítséget a tanköteles korú mozgáskorlátozott és halmozottan fogyatékos tanulók fejlődéséhez, iskolai beilleszkedéséhez, biztonságérzetének kialakulásához.

- Lehetéssé kell tenni, hogy a kultúra alapvető fontosságú értékeit, annak számukra közelségbe hozható részeit megismerjék és megértsék.
- Bizonyos ismeretkörnek elő kell készítenie a tanulókat arra, hogy saját jogukat a lehető legmagasabb fokon képviselni és érvényesíteni tudják.

2.3. Szakmai irányelvek

- Kommunikáció és interakció elve: a gyógypedagógiai tevékenységet át kell hatnia a kommunikatív megközelítésnek, a nevelés folyamatot kölcsönös párbeszédre alapuló interperszonális kapcsolatként kell felépíteni.
- Testközelbe kell kerülnie egymással a tanulónak és a nevelőnek, a világ jelenségeit, tárgyait, személyeit, eseményeit intenzív testi kontaktuson keresztül kell a tanuló felé közvetíteni. A pedagógusnak meg kell tanulnia a fogyatékos személy legegyszerűbb életműködéseiben, vegetatív megnyilvánulásaiban is felfedezni a kommunikatív szándékot.
- Normalizáció és participáció elve: olyan életfeltételek és életmodellek váljanak hozzáférhetővé, melyek a lehető legjobban megközelítik az életkoruknak megfelelő, kultúrájukban érvényes mintákat. Nemcsak a fogyatékos tanuló hiányzó képességeit kell pótolni, hanem életkörülményeit szükséges úgy alakítani, hogy abban képességeinek maximumát nyújtva teljes emberi életet élhessen, illetve részt vehessen a társadalom életében. A normalizáció csak konkrét szociokulturális összefüggésben értelmezhető.
- Olyan szolgáltatásokat kell kialakítani, melyben minden gyermeknek helye van.
- Komplexitás, személyiségközpontúság és szükségletorientáltság elve: minden személy esetében egyénileg kell felmérni a képességeket, szükségleteket, igényeket. A fogyatékos tanuló személyisége jelenti a pedagógiai tevékenység kiindulási, vonatkoztatási, összehasonlítási és ellenőrzési pontját egyaránt. Nem választható szét a hagyományos értelmű oktatás, fejlesztés, nevelés, terápia, ápolás és gondozás, hanem mindennek komplex formában kell megvalósulnia.

- Kooperáció elve: a gyógypedagógus, nevelő, terapeuta a tanulóval együttműködve, közösen vesznek részt a tanítási-tanulási folyamat eseményeiben. Olyan tanulási szituációt kell kialakítani, ahol lehetőség nyílik az élmény- és tapasztalatszerzésre, a világot tehát közösen kell megélni és alakítani.
- Differenciálás és individualizáció elve: a gyermekek rendkívül heterogén csoportot alkotnak, emiatt a nevelés-oktatás folyamán megfelelő differenciálás szükséges. A differenciálás egyik formája az egyéni tanulás, az individualizálás. Az egész folyamatot a célkitűzésektől az értékelésig mindig egyénre szabott eljárások alkalmazása célszerű. Csoportos tevékenységekre mégis szükség van a szociális kapcsolatok fejlődéséhez, erre lehetőséget adnak a kreatív, a zeneterápiás, a játék-foglalkozások, de a közös étkezések, kirándulások, szabadidős és más programok is.
- Tanulásszervezési alapelv, hogy a csoportban a különböző fejlesztést végző pedagógusok száma a lehető legkevesebb legyen, mivel a személyes kötődések és a szoros team-munka (amely nagyobb létszám esetén neheztett) fokozzák az eredményességet.
- Ugyancsak tanulásszervezési alapelv, s egyben az eredményesség feltétele, hogy a csoportos foglalkozások időtartama alatt az optimális fejlesztéshez szükséges számú gyógypedagógus vagy konduktor, asszisztens és szociális gondozó biztosítása elengedhetetlen, ami 6 gyermekenként legalább 2 fő. Bizonyos esetekben (mozgásnevelés órán, étkezéskor, kirándulásokon) ennél több, akár a tanulók létszámával megegyező felnőtt jelenléte szükséges.
- Önrendelkezés elve: lehető legszélesebb körben biztosítani kell a tanulók számára az önálló döntéshozatal lehetőségét, a saját sorsukat érintő kérdésekbe való aktív bevonódást.

3. A rehabilitációs pedagógiai program céljai, feladatai

3.1. Célok

A rehabilitációs pedagógiai program célja olyan pedagógiai tevékenységhez programot és segédletet nyújtani, mely törekszik képessé tenni a súlyosan-halmozottan fogyatékos tanulókat szűkebb és tágabb környezetük egyre bővülő megismerésére, saját életük mindennapi élményeinek megélésére, és az ezekben való egyre tevékenyebb részvételre, továbbá egyszerű társas kapcsolatok, kommunikáció kialakítására és fenntartására, aminek eredményeképpen jobb minőségű életet élhetnek.

3.2. Feladatok

- tanulók legalapvetőbb szintű megnyilvánulásának értelmes közlésként való felfogása
- tanuló és a pedagógus közti partneri kapcsolat kialakulása
- cselekvéses tanulás és komplex (totális) kommunikációs beágyazottság
- tevékenység tanulás kis lépésekben, segítséggel
- megfelelő tanulási motiváció kialakulása
- énkép, önismeret kialakulása, fejlődése
- autonóm döntéshozatal elősegítése, elismerése
- szociális kapcsolatok kiszélesítése
- jó testi és lelki közérzet megteremtése
- információs és kommunikációs technikák és használatuk elsajátításának biztosítása
- nemzeti és európai azonosságtudat kialakulása
- a számukra közelségbe hozható kultúra alapvető fontosságú értékeinek megismerése

3.3. Fejlesztés területei

3.3.1. Érzelmi élet, szociális nevelés

Célok:

- Pozitív és reális énkép kialakulása a tanulók értelmi szintjének megfelelően.
- Érzelmek felismerése, tudatos megélése.
- A tanulók nyitottá válása a környezetükben élők felé.
- Akarják és tanulják meg érzelmeiket, akaratukat a legdifferenciáltabban, legérthetőbben kifejezni.
- Mások megnyilvánulásainak értelmezése és tolerálása.
- Vágyaik késleltetése, a várakozás képességének kialakulása, türelmessé válás.
- Ugyanakkor legyenek képesek küzdeni egy-egy cél eléréseért. Ne adják fel hamar, legyenek kitartóak.

Feladatok:

- Kiegyensúlyozott légkör megteremtése mellett, alkalmazkodás elősegítése, fejlesztése váratlan új helyzetekhez.
- Kommunikációs kedv erősítése, ezen belül is, tetszés - nem tetszés nyilvánításra, választásra való ösztönzés.
- Meg nem értett kommunikációból eredő frusztrációs helyzetek kiküszöbölése a későbbi agresszív vagy apátiás magatartás megelőzése érdekében.
- Az önkifejezés lehetőségeinek megismerttetése.
- Az én-tudat fejlődésének segítése (énkép kialakítása).
- Lehetőség biztosítása a különféle élmények és érzelmek megélésére, kifejezésére.
- Az élmények és a velük kapcsolatos érzelmek értelmezésében, kezelésében való segítségnyújtás.
- A gyerekek képessé tétele más emberek hangulatának, érzelmeinek felismerésére, és az arra való reagálásra (pl. együtt örülés, vigasztalás).
- A motiváció erősítése.
- Az együttműködési készség fejlesztése.

- A közösségi magatartás kialakítása (felnőtt-gyermek, gyermek-gyermek viszonylatban).
- A helyes viselkedési formák megismertetése, elsajátíttatása.
- A csoportos és az egyéni tevékenységek arányának helyes megválasztása az életkor, a szociális érettség, a fogyatékoságok és a pillanatnyi szükségletek szempontjainak figyelembevételével és mérlegelésével.
- A közösséghez való tartozás élményeinek közvetítése a csoportos foglalkozásokon keresztül, ezek pl.:
 - a közös éneklés, zenélés, játék öröme
 - a mások sikerének öröme
 - a „mindenki egyformán fontos” élménye
 - a „valamit közösen létrehozni” élménye
 - a kortársakkal való kapcsolat öröme.
- Kétszemélyes helyzetekben
- a „ most egyedül én vagyok a fontos”
 - a teljes elfogadottság
- az osztatlan figyelem élményének közvetítése. Pozitív, reális énkép kialakítása a tanulók értelmi szintjének megfelelően.
- Döntési helyzetek teremtése, melyekben a tanulók szabadon választhatnak tevékenységek, játékok, ételek, stb. közül, valamint ezek biztosítása.
- Reális és egységes, a tanulók állapotához, ugyanakkor életkorához is a lehető legjobban igazodó elvárások kialakítása, megismertetése.
- Kommunikációs eszközök és technikák biztosítása és alkalmazása.

4. Kapcsolatrendszer

Intézményeink az alapítás óta eltelt időben jelentős partnerhálózatot alakítottak ki. Jó és intenzív a kapcsolatuk a városban működő önkormányzati fenntartású szociális intézményekkel, valamint a civil csoportokkal és oktatási intézményekkel.

Együttműködési megállapodással szabályozott kapcsolataink:

- Klebelsberg Intézményfenntartó Központ Oktatási Intézményei
- Városi Támogató Szolgálatok
- Gyermekjóléti Szolgálat
- Családsegítő Központ
- Védőnői Szolgálat
- régió belüli Nappali Intézmények;
- Nevelési Tanácsadó
- Somogy Megyei és Baranya Megyei Pedagógiai Szakszolgálat;
- Mozgáskorlátozottak Egyesületének helyi szervezetei;
- Vakok és Gyengén látók helyi szervezetei;

További külső kapcsolataink:

- Neurológus szakorvos, aki ellenőrzi az agykárosodással rendelkező vagy más - *neurológiai kórképben szenvedő* - gyermekeket;
- Ortopéd szakorvos, aki vizsgálja a gyermekek mozgásállapotát, felírja a szükséges segédeszközöket és elvégzi az esetleges műtéteket. Mindkét orvos konzultál a szakemberekkel, előírja a szükséges terápiát.
- Ortopédiai műszerész, segédeszközt gyártók és forgalmazók, akik elkészítik a segédeszközöket, annak viseléséről a szülőt, s közvetve a gyógypedagógust is tájékoztatják.

4.1. Az iskola szereplőinek együttműködésével kapcsolatos feladatok

A gyermek elsődleges és meghatározó nevelési színtere a család. Az iskoláé a kiegészítő szerep, a nevelési hiányosságok pótlása. A szülő - pedagógus kapcsolatában érződnie kell, hogy minden a gyermek fejlődése érdekében történik, és ebben elsődleges partner a szülő, még abban az esetben is, ha a nevelési szokások eltérnek a kívánatostól.

A kapcsolatban éreztetni kell

- az empátikus hozzáállást;
- a segítő szándékot;
- az egymás mellé rendeltséget;
- a kölcsönös tapintat kötelezettségét;
- az információk intimitásának voltát;
- a kölcsönös nyitottság szükségességét;
- a folyamatos és szükséges információ átadás kötelezettségét.

A tanulói személyiség fejlesztésére irányuló nevelő-oktató munka egyrészt a nevelők és a tanulók közvetlen, személyes kapcsolata révén valósul meg, másrészt közvetett módon, a tanulói közösség ráhatásán keresztül érvényesül, melyhez elengedhetetlen a szülői közösség aktív részvétele.

Mindez az intézmény szereplőinek – *a tanulóknak, a pedagógusoknak, a szülőknél* – hatékony együttműködéséhez kötött, s egyes pedagógiai feladatok megvalósítása révén érhető el.

A pedagógusok:

- képesek legyenek kollégáikkal, a szülőkkel, de főleg a tanulókkal a mindennapos kapcsolattartásra, vegyék észre gondjaikat, hallgassák meg véleményüket, javaslataikat;
- rendelkezzenek alkalmazható és ténylegesen is alkalmazott kommunikációs-, döntési-, szervezési,- és elemzőképességgel;

Az intézmény feladata:

- kialakítani a kapcsolattartás kommunikációs csatornáit és azok hatékony működtetésének feltételeiről gondoskodni;
- a pedagógusok és a tanulók valamint a szülők között a nevelési tartalmak alakítása vonatkozásában a folyamatos érintkezés lehetőségeit megteremteni (*szülői és szakmai fórumok*);
- a hatékony kapcsolattartás, továbbá a közösségformálás és -fejlesztés céljait szolgáló pedagógusképzési formákat az anyagi lehetőségeknek megfelelően kezelni a továbbképzési és beiskolázási tervek kialakításánál;

A szülők (*gondviselők*) annak érdekében, hogy:

- mindenkor bizalommal fordulhassanak véleményeikkel, javaslataikkal vagy problémáikkal a pedagógusokhoz;
- kapjanak támogatást a problémáik megoldásához;
- együttműködhessenek a pedagógusokkal a gyermek nevelésében;

Az intézmény feladata:

- a partnerközpontú hálózat kiépítése a szülőkkel, az érintettek neveléssel kapcsolatos kérdések megvitatásának folyamatába való minél szélesebb körű bevonásával;
- vezetői tájékoztatás a szülői összejövetelek alkalmával;
- a szülőkkel való találkozás alkalmával a családi nevelés és a gyermek pozitívumait erősíteni, őszinte légkört kialakítani, hogy a szülő elmondhassa a véleményét;
- a szülők bevonása az intézmény különféle programjaiba;

A tanulói közösségek fejlesztésével kapcsolatos kiemelt preferenciájú pedagógiai feladat az intézményi közösség egyéni arculatának, hagyományainak kialakítása. Ennek keretében a tanulói közösségre jellemző, az összetartozást erősítő erkölcsi, viselkedési normák, formai keretek és tevékenységek rendszeressé válásának kialakítása, ápolása.

4.2. A szülő, tanuló, pedagógus és az intézmény partneri kapcsolattartási szabályai

Elvárásaink a hatékony nevelés és oktatás érdekében:

Tanulóinkat tekintve:

- fejlődjön önismeretük;
- saját képességeiknek megfelelő maximális tudást (*jártasság, készség*) szerezzenek;
- olyan humán értékeket sajátítsanak el, mint becsület, tisztesség, egymás tisztelete, hazaszeretet, magyarságtudat;
- kapjanak személyiségfejlődésüknek és képességeiknek megfelelő egyéni bánásmódot;

Pedagógusokra nézve:

- rendelkezzen színvonalas, korszerű szaktudással, pedagógiai ismeretrendszerrel, befogadási és önművelődési készséggel;
- készüljön fel a foglalkozásokra szaktárgyilag, didaktikailag, és módszertanilag;
- legyen képes kollégáival, a szülőkkel, de főleg a gyermekekkel a mindennapos kapcsolattartásra, vegye észre gondjaikat, hallgassa meg véleményüket, javaslataikat;
- értékvalláló magatartással hitelesen érvényesítse az intézmény által közvetített nevelési elveket;
- rendelkezzen kommunikációs-, döntési-, szervezési- és elemzőkészséggel;
- a nevelőtestület tagjaként egységesen képviselje a munka tiszteletét, megbecsülését, valamint a műveltségnek és igazságosságnak, mint feltétlen értékeknek a fontosságát;

A szülők esetében:

- ismerje saját és gyermeke jogait, kötelességeit;
- mindenkor bizalommal fordulhasson véleményével, javaslatával vagy problémáival a pedagógusokhoz;
- kapjon támogatást az intézménytől problémáinak megoldásához;
- együttműködhessen a pedagógusokkal gyermeke nevelésében;

<i>Célkitűzések</i>	<i>Feladatok</i>	<i>Kritériumok</i>
A nevelő és oktató munka segítése, a nevelőtestület, a szülők és a tanulók, intézmény működésében érdekelt más szervezetek együttműködésének előmozdítása.	<i>a partnerközpontú hálózat kiépítése</i>	közös gondolkodás, a felelősség vállalása.
Tanulóink többsége különböző társadalmi és természeti környezetből érkezik. Ezért fontos a szülői közösségek kialakítása és fejlesztése. Van hátrányos helyzetű, csonka családból érkező tanulónk, az ő érdekeit nehéz feladat összefogni.	a környéken lakók segíteni tudnak minket: - környezetünk ápolásában, tisztántartásában, - programjaink megvalósításában. Az iskola segítséget adhat: - rendezvények megtartásához, - hasznos hulladék gyűjtéséhez, - akciók, kulturális és sport programok szervezéséhez.	Ki kell alakítani az iskola és a környéken lakók barátságos, kölcsönös segítségnyújtáson alapuló kapcsolatát.
Beszoktatás A folyamat hatékonyságának növelése, a szülő segítségével Időtartamát a gyógypedagógus határozza meg a szülővel egyetértésben. A beszoktatás több szintéren történik.	<i>A gyermek megismerése</i> <i>Otthoni szokások megismerése, átvétele, pontos értelmezése</i> <i>A gyermek biztonságérzetének növelése</i> <i>Szociális kötődés fejlesztése- leválás a szülőről</i>	A fejlesztő iskolában kizárólag a szülővel közösen és fokozatosan valósítható meg a beszoktatás. Nagyon fontos, hogy a csoportszobán kívüli helyiségek (<i>egyéni és kiscsoportos fejlesztő helyiségek, tornaterem, udvar</i>) megismerésekor is jelen legyen a szülő, mindaddig, ameddig ezt a pedagógus és a gyermek igényli.

<i>Célkitűzések</i>	<i>Feladatok</i>	<i>Kritériumok</i>
<p>A szülők szervezett együttműködése törvény adta jogaik és kötelességeik érvényre juttatására.</p> <p>Diákönkormányzat: A fejlesztő nevelés-oktatás jellegéből adódóan ténylegesen nem működik.</p>	<p><i>Szülői munkaközösség (SZMK)</i></p> <ul style="list-style-type: none"> - dönt saját szervezeti és működési rendjéről. - feladata az iskolai és családi nevelés összehangolása, vélemények és javaslatok közvetítése az iskola felé, - az intézményt segítő kezdeményezések, munkák szervezése; - mozgósítás az intézmény rendezvényeire; - pályázatok írása; - szülők közötti kapcsolattartás; - a gyermekek érdekeit, jogait a szülői érdekképviselet juttatja érvényre 	<p>Az iskola életének ne csak szemlélői, hanem aktív résztvevői legyenek a szülők.</p>
<p><i>Szülői értekezlet</i></p> <p>Az iskola és a család pedagógiai törekvéseinek összehangolása.</p>	<p>. A szülők közös véleményalkotásának, javaslattételének fóruma, mely az egész fejlesztő iskolát, illetve csoportot érinti</p>	<p>Legyenek tájékozottak a szülők gyermekük csoportjával kapcsolatban.</p>
<p>Fogadóóra</p> <p>Legyenek tájékozottak a szülők gyermekükkel kapcsolatban.</p> <p>Kapjanak használható segítséget a gyermek problémáinak</p>	<p>A személyre szabott információ csere, segítségadás, tanácsadás, javaslattétel, döntés-előkészítés.</p> <p>Történhetnek <i>(hasonló módon a nyílt napokhoz)</i> a szülő</p>	<p>A fogadóórák időpontjait minden esetben előre egyeztetni kell</p>

<i>Célkitűzések</i>	<i>Feladatok</i>	<i>Kritériumok</i>
megoldásához. A szülők nevelő munkájának intenzívebbé tétele.	kérésére, a pedagógusok javaslatára	
A tanuló körülményeinek objektív megismerése.	Szükség esetén a pedagógus a családgondozóval családlátogatásra megy. Lehetőség nyílik környezettanulmány végzésére, amikor a következőket vizsgáljuk: <ul style="list-style-type: none"> - szociális helyzet, a tanuló helye a lakásban; - családi légkör, a gyermek helyzete a családban - nevelési elvek, konkrét nevelés; - szabadidő eltöltése; - a család véleménye az iskoláról, a pedagógusokról; - a gyermek iskolai munkájának támogatása a szülő részéről; 	A látogatás hatása úgy befolyásolja a szülőket, hogy tudatosuljanak bennük nevelési feladataik, s a család életében megvalósuljanak az eredményes nevelés feltételei.
Az iskola és a család közti naprakész kapcsolattartás.	Szóbeli/Írásbeli tájékoztatás <ul style="list-style-type: none"> - heti munkáról; - szülői kérések, közlések; - egészségügyi megjegyzések; 	Fontos, hogy a mindennapi eredményekről, problémákról állandó tájékoztatás történjék mind a szülők, mind a pedagógusok részéről. Fontos a szükségletekkel kapcsolatos információ átadása is

<i>Célkitűzések</i>	<i>Feladatok</i>	<i>Kritériumok</i>
		<p>(pl.: az esetleges gyógyszerhatás várható következményének jelzése, amely a gyermek viselkedését, figyelmét befolyásolhatja).</p> <p>Tisztában legyenek azzal, hogy a pedagógusokat a szülőkkel azonos célok vezérelnek.</p>
<p>A szülők lássák gyermeküket iskolai körülmények között (Célja a gyermek közösségben való megnyilvánulásainak megismertetése, kapcsolatainak, tevékenységformáinak megismertetése a szülőkkel).</p>	<p>Nyílt napok szervezése a szülőknek</p>	<p>Gyermekük megítélése reálisabb legyen. Fontos mutató számunkra a részvételi arány.</p>
<p>Ünnepek, megemlékezések, kirándulások, kulturális események, hagyományok ápolása az integráció elfogadásának egyik eszköze lehet (Célja, hogy teremtsen oldott hangulatú találkozást a tanulók, szülők és a nevelőtestület között).</p>	<p>További programjaink:</p> <ul style="list-style-type: none"> - farsang; - anyák napja; - karácsony; - kirándulások; - évszakonkénti játszóház; - sport- és egészségnap; 	<p>pl. a családok problémáinak, értékrendszerének, nevelési elveinek kölcsönös megismerésére. A közös programok erősítsék meg a sokoldalú kapcsolatot. A szülők érezzék a pedagógus gondoskodását, megértését, szeretetét</p>

<i>Célkitűzések</i>	<i>Feladatok</i>	<i>Kritériumok</i>
		gyermekük iránt.

5. A Fejlesztő Nevelést – Oktatást Végző Iskola helyi tanterve

5.1. A Fejlesztő Nevelést – Oktatást Végző Iskola kliensei

A súlyos és halmozott fogyatékoság és az autizmus spektrum zavar az egész élet során fennálló állapot, amelyre jellemző, hogy a testi struktúrák károsodása következtében a speciálisan humán funkciók – mint a kommunikáció, a beszéd, a mozgás, az értelem és az érzékelés-észlelés – minimálisan két területén súlyos vagy legsúlyosabb mértékű zavar mutatható ki.

Ennek következtében az érintett személy pszichofizikai teljesítményei extrém mértékben eltérnek az átlagtól, így tevékenységeiben erősen akadályozottá válik, és társadalmi részvételében jelentősen korlátozott lehet.

A súlyos és halmozott fogyatékoság háttérében rendszerint a korai életszakaszban bekövetkező, a központi idegrendszert érintő komplex károsodás áll. A fogyatékoságok a legkülönbözőbb kombinációkban és súlyossági fokozatokban, esetleg eltérő időben jelenhetnek meg.

A fenti fejlődésbeli eltérések és tevékenységbeli akadályozottságok a pedagógiai megsegítés, nevelés, oktatás, fejlesztés szempontjából sajátos nevelési igényként jelentkeznek. E tanulók speciális segítséget igényelnek szükségleteik kielégítése, egészségük megtartása, az emberi, a dologi és természeti világhoz való viszonyuk kialakítása és a társadalom életében való aktív részvétel érdekében.

Egész életükben a környezet fokozott mértékű és folyamatos, komplex segítségére, támogatására utaltak; személyiségük kibontakoztatása és életminőségük javítása érdekében nevelés-oktatásra van szükségük. (EMMI rendelet 2012/32)

Az autizmuspektrum zavarok gyakran társulnak egyéb problémákkal, amelyek az ellátási szükségletet, taníthatóságot és a gyermek jövőjére vonatkozó előjelzéseket jelentősen befolyásolják.

Ezek lehetnek:

- értelmi fogyatékoság (mint a leggyakoribb társuló fejlődési zavar),

- beszéd-, érzékszervi, mozgás- vagy egyéb fogyatékoság,
- viselkedésproblémák *(főleg, ha azok súlyosak, pl. agresszió, önbántalmazás).*

A fejlesztésnél szem előtt kell tartani, hogy a tanítás lehetséges módszertanát illetően a tanuló autizmusa az elsődlegesen meghatározó tényező. Általában a szükségletek egyéni kombinációjához kell a járulékos zavar speciális szempontjait és az autizmus-specifikus pedagógiai módszereket összehangolni..

Típusos nehézségek és kognitív problémák, amelyekkel számolni kell a tanítás során:

- Az érzékszervi ingerfeldolgozás zavarai, túlérzékenységre és/vagy fokozott ingerkeresésre utaló viselkedések *(hallás, látás, fájdalom stb.).*
- Figyelemzavar gyakorisága.
- Az utánzási képesség kialakulásának hiányosságai.
- Ingerfeldolgozási, vizuomotoros koordinációs problémák.
- Tér - idő értelmezés interiozációjának gyengesége, esetleg hiánya.
- Analízis *(sorrendiség)* - szintézis műveleteinek problémája.
- A lényegkiemelés, problémamegoldó gondolkodás deficitje.
- Az általánosítás, a tanultak új helyzetben való alkalmazásának sérülése.
- Felidézési problémák *(pl. speciális szociális tartalmaknál és személyes élményeknél).*
- Ismert tananyagban váratlan nehézség felmerülése szociális elem bevezetésével vagy új körülmények közötti alkalmazás során

Ok-okozati összefüggések felismerésének problémája.

- A feladat céljának nem értése, reális jövőre irányultság hiánya.
- A szimbolikus gondolkodás *(pl. játék)* fogyatékosága.
- A valóság téves értelmezése, felfogása.
- Realitás és fantázia összetévesztése.
- A szóbeli kérések, közlések félreértése, különösen a többértelmű, elvont kifejezések, többrészes utasítások esetén. Szó szerinti értelmezés.
- Képességek, ismeretek önálló, változatos alkalmazásának nehézsége.
- Gyermekközösségben áldozattá, illetve bűnbakká válás, más esetekben szociálisan a helyzetnek nem megfelelő viszonyulás a kortársakhoz.

- Szabadidőben passzivitás, kudarcokból eredő viselkedésproblémák megjelenése.
- Félelmek, fóbiák, szorongás.

Az Intézményben működő súlyosan és halmozottan fogyatékos gyermekek fejlesztő nevelés és oktatás csoportjai olyan, a 6. életévüket betöltött és halmozottan fogyatékos gyermekek ellátására jött létre, akiknél a speciálisan humán funkciók terén súlyos, vagy legsúlyosabb mértékű zavar egyfelől az értelem területén mutatható ki.

A csoportlétszám a 22/2006. (V. 22.) OM rendelet alapján minimum 5 fő, legfeljebb 6 fő lehet. (2012. EMMI rendelet a Működésről - Fejlesztő - Nevelés - Oktatás 14o. § (2).)

5.2. Személyi feltételek

A *Rehabilitációs Pedagógiai Programot* intézményünk valamennyi alkalmazottja teljesíti. A nevelőmunkát szociális gondozónők, gyógypedagógiai asszisztensek segítik. Óraadóként gyógymasszőr/gyógytornász, logopédus és hitoktató kapcsolódik be a programba, hiszen az egyéni fejlesztő foglalkozások keretében – *az Irányelvhez igazodva* – a tanulók speciális gyógypedagógiai és/vagy terápiás segítséget kapnak.

Pécs

<i>szakirányú felsőfokú végzettséggel rendelkező, nevelő - oktató munkát végző alkalmazottak száma</i>	2	<i>gyógypedagógus (főállás)</i>
<i>egyéb felsőfokú végzettségű alkalmazottak száma</i>	1	<i>konduktor</i>

<i>egyéb szakirányú végzettségű, nevelőmunkát segítő alkalmazottak száma</i>	1	<i>gyógypedagógiai asszisztens (főállás)</i>
<i>egyéb</i>		<i>önkéntesek</i>

Marcali

<i>szakirányú felsőfokú végzettséggel rendelkező, nevelő - oktató munkát végző alkalmazottak száma</i>	5	<i>gyógypedagógus (főállás)</i>
<i>egyéb felsőfokú végzettségű alkalmazottak száma</i>	2	<i>logopédus (mb. szerződés)</i>
	1	<i>gyógytornász (mb. szerződés)</i>
<i>egyéb szakirányú végzettségű, nevelőmunkát segítő alkalmazottak száma</i>	3	<i>gyógypedagógiai asszisztens (főállás)</i>
<i>egyéb</i>		<i>önkéntesek</i>

Siófok

<i>szakirányú felsőfokú végzettséggel rendelkező, nevelő - oktató munkát végző alkalmazottak száma</i>	3	<i>gyógypedagógus (főállás)</i>
<i>egyéb felsőfokú végzettségű alkalmazottak száma</i>	1	<i>logopédus (mb. szerződés)</i>
	1	<i>gyógymasszőr (mb. szerződés)</i>
<i>egyéb szakirányú végzettségű, nevelőmunkát segítő alkalmazottak száma</i>	2	<i>gyógypedagógiai asszisztens (főállás)</i>
	<i>egyéb</i> 2	<i>hitoktató</i>

A három táblázat adatai a jelen állapotot tükrözik, 2015. április.

A gyógypedagógus szakma fejlődésével lépést tartva azonban mi is szükségesnek tartjuk a speciális ismeretek bővítését. Az intézmény érdeke, hogy minél több pedagógusunk szakirányú gyógypedagógiai végzettséget szerezzen, mivel a sérült gyermek szakszerű személyiségfejlesztéséhez speciális gyógypedagógiai (kórtani, pszichológiai, pedagógiai, terápiás) ismeretek szükségesek.

5.3. Tárgyi feltételek

Mindhárom intézmény elhelyezkedése nagyon ideális a fejlesztő nevelés-oktatás megvalósításához. Az iskolák nem forgalmas helyen, jó levegőt, nyugalmat, csendet biztosító helyszínen működnek.

Marcali

Intézményünk egy felújított, régi iskolaépületben működik, csendes, nyugodt kertvárosi részben. Főútvonal 500 méterre, buszmegálló 600 méterre található. Az épület adottságai, a helyiségek világosak, szellősek, otthonosak. A csoportszobákon kívül tornaterem is a tanulók rendelkezésére áll. Az épület akadálymentes, mozgáskorlátozottak számára is használható vizesblokkokkal és helyiségekkel. 2014 év végére készül el új csoportszobánk, mellyel tovább bővülnek lehetőségeink. Intézményünkhöz hatalmas udvar tartozik, amin jól felszerelt játszóteret alakítottunk ki, ráadásul sportpálya és nagy zöld terület is tanulóink rendelkezésére áll. Iskolánk közös helyszínen található a felnőtteket ellátó nappali intézménnyel, ez szolgál alapul közös rendezvények megtartásához. Továbbá lehetőséget biztosít arra, hogy a felnőtté válás során az intézményváltás problémamentes legyen.

Pécs

Pécsi telephelyünk a város külső negyedében, nyugodt, zöldövezeti területen található. Bár udvara kicsi, közvetlen szomszédságában hatalmas zöld terület, játszótér terül el. Közös épületegyüttesben működik a felnőtt nappali ellátást nyújtó intézménnyel. Ez hasonló lehetőséget biztosít, mint a marcali és a siófoki intézmények.

Jól felszerelt, tágas, világos teremben folyik az oktató-nevelő munka, akadálymentesített környezet várja a tanulókat.

Siófok

Az intézmény épületének elhelyezkedése a településen szerencsés, megközelítése is optimális mind a helyi, mind a más településről érkező gondozottak számára, hiszen a buszjáratok megállóinak közelsége miatt könnyen elérhető. Első frontján a Honvéd utca, oldalsó frontján a Tanácsköz út helyezkedik el. Mindkét oldalán családi házak épültek.

Ezt az ideális elhelyezkedést növeli még az a tény is, hogy az intézmény épületéhez hatalmas terület tartozik játszóudvarral, és ami rendkívül fontos, jelentős nagyságú zöld területtel. Hatalmas fák, bokrok, a kerítés mentén magas sövény és a

fűvesített rész biztosítja a gondozottak számára az egészséges, tiszta levegőt, a napi testmozgás és a szabad játék helyszínét.

Az épület adottságai, a helyiségek, a kiszolgáló egységek célszerűen kialakítottak, világosak, szellősek és otthonosak. Az épület akadálymentes, mozgáskorlátozottak számára is használható vizesblokkokkal és helyiségekkel.

Az intézmény bútorzata és eszközellátottsága jó színvonalú. Az előírt eszközök közül hiányzók beszerzésére terv készült, melynek megvalósítása folyamatosan történik. Fejlesztő eszközparkunk nagy részét adományokból biztosítjuk, illetve pályázatok segítségével színesítjük, bővítjük.

Mindhárom iskolában az oktatás-nevelés szolgálatában álló, speciálisan felszerelt helyiségek jelzik, hogy az intézményben sajátos feladatok ellátása folyik.

Csoportjaink az Intézmény egyéb tereitől részlegesen elkülönülve működnek. A közös programok, csoportos foglalkozások és szabadidős tevékenységek egy részének színteréül a csoportszobák szolgálnak. E helyiségekből nyílik a tornafolyosó, ahol a mozgásfejlesztés zajlik. Ezen felül rendelkezésre áll még két fejlesztő szoba. Az egyik a „*Snoezelen terápia*” eszközeivel felszerelt sötét szoba, mely a gyógypedagógiai fejlesztéseken túl a relaxációra is lehetőséget ad.

A fejlesztésben alkalmazható tan-, fejlesztő eszközök, pedagógiai segédletek kiválasztásnál figyelembe vett tényezők:

- tartalom;
- célkitűzés;
- eredményesség, hatékonyság;
- emberi tényezők (*a tanulók és a pedagógus jellemzői*);
- szervezeti formák és módszerek (*didaktikai szempont*);
- gyakorlati tényezők;
- gazdaságossági tényezők.

Az eszközök kiválasztásának középpontjában az eredményes kommunikáció és a tanulók, továbbá önmagunk sajátosságai állnak.

Fejlesztő eszközeink:

szomatikus, taktilis, vibratórikus ingereket nyújtó eszközök:
• különböző tapintású anyagok, száraz zuhany
• masszázs labdák
• hangot adó plüssfigurák
• golyófürdő
• ujjfesték, ecsetek
látásfejlesztést, vizuális ingereket nyújtó eszközök:
• játékállvány
• gyöngyfűző
• formaegyeztető táblák, puzzle-k
• fényfüzérék, fényjátékok, lámpák, illatmécses, aromaolajok
hallásfejlesztést, auditív ingereket nyújtó eszközök:
• tamburin
• maracasok
• marok/csuklócsörgők
• metallofon, triangulum
vesztibuláris ingerlést, egyensúlyfejlesztést szolgáló eszközök, egyéb mozgásfejlesztő eszközök:
• függőágy, függőszék, hinták
• testhengerek
• Bobath labdák
• marokerősítő labda, gumilabdák
• egyensúlyozó tölcser
• alagút
• bordásfal
• járásvezető
• gördeszka
• billenő hinta
• forgó korong
• aktivizáló henger
• nagyméretű trambulín
• babzsákok
kommunikációfejlesztést szolgáló, kommunikációt segítő eszközök:
• építőjátékok/szivacsépítő
• LEGO alaplappal
• főfogalom táblák
• „Montessori” eszközök
• vonalvezető
• játszószőnyeg
• bábparaván, kesztyű/ujjbábok
• „Logico” alaplap+lapok
• memóriajátékok

- a gyermekek önálló játéktevékenységét segítő eszközök;
- gyógyászati és rehabilitációs segédeszközök.

5.4. Gyermekvédelmi feladatok

A fejlesztő iskolai csoport gyermek – és ifjúságvédelmi feladatai körében

- a közoktatásról szóló 2011. évi CXC. törvény;
- a nevelési – oktatási intézmények működéséről szóló 20/2012. EMMI rendelet;
- valamint a gyermekek védelméről és a gyámügyi igazgatásról szóló 1997. évi XXXI. törvény ide vonatkozó rendelkezései szerint járunk el;

A csoport munkatársai közreműködnek a gyermekvédelmi feladatok ellátásában, a gyermekek fejlődését veszélyeztető körülmények megelőzésében, feltárásában és megszüntetésében. (2011. évi CXC. törvény)

Az intézmény gyermek é ifjúságvédelmi feladatai körében közreműködik a gyermekek, tanulók veszélyeztetettségének megelőzésében és megszüntetésében, ennek során együttműködik a gyermekjóléti szolgálattal, illetve a gyermekvédelmi rendszerhez kapcsolódó feladatot ellátó más személyekkel és hatóságokkal. Amennyiben a gyermeket veszélyeztető okokat pedagógiai eszközökkel nem tudja megszüntetni, segítséget kér a gyermekjóléti szolgálattól.

5.5. A bekerülés feltételei

A fejlesztő nevelésben - oktatásban azok a súlyosan – halmozottan sérült gyermekek részesülnek, akiket, a *Somogy illetve Baranya Megyei Pedagógiai Szakszolgálat* vagy a *Mozgásvizsgáló Országos Szakértői és Rehabilitációs Bizottság* szakvéleménye erre a képzési formára javasol. A szülőnek szabad iskolaválasztási joga van, de a Köznevelési törvény 30.§4. bekezdése alapján a jegyző kötelezheti a szülőt, hogy a

szakértői vélemény alapján gyermekét a megfelelő nevelési – oktatási intézménybe írassa be.

Ők azok a tanulók, akik értelmi képességeik súlyos, tartós akadályozottsága miatt az SNI tanulók iskolai oktatásának irányelvében leírtaknak, illetve a tantervben megfogalmazott követelményeknek – a különböző egyéni megsegítési stratégiák ellenére – sem képesek minden téren megfelelni, s eredményes fejlesztésük elsősorban különféle egyénre szabott terápiás fejlesztő eljárások segítségével valósítható meg.

5.6. Az egyéni fejlesztési tervek alkalmazása

A gyermekek számára minden tanév kezdetén - *legkésőbb a 12. tanítási hét végéig* - *egyéni fejlesztési terv* készül, melyet félévkor és év végén felülvizsgálunk.

- az *egyéni fejlesztési terv* célja a gyermek életminőségének javítása, jó közérzetének megteremtése, elősegítése;
- a benne meghatározott célok és feladatok minden – a gyermekkel foglalkozó – munkatárs munkáját meghatározzák;
- segítségével minden munkatárs pontosan ismeri az adott gyermek nevelése, fejlesztése, gondozása során hangsúlyos célokat és feladatokat, valamint azt, hogy a gyermek továbbhaladásának segítésére mit kell a maga szakterületén tennie;
- az *egyéni fejlesztési terv* nem csupán a gyermek egyéni foglalkozásainak irányát szabja meg, hanem az abban meghatározott célkitűzések megvalósítása az egész napot szorosan meghatározza (*beleértve ebbe a csoportos foglalkozásokat is, valamint a gyermekkel foglalkozó valamennyi munkatárs munkáját*).

A súlyosan-halmazottan fogyatékos és az autizmus spektrum zavarral küzdő gyermekek nem képeznek egységes csoportot. Sérüléseik és tüneteik, s azok pedagógiai következményei és akadályozottságuk is rendkívül változatosak és összetettek. Elkészíthető egy csoportra egy egységes rehabilitációs pedagógiai program, ez azonban teljes mértékben nem valósítható meg minden tanulónál.

A már elkészült rehabilitációs pedagógiai program alapján és az egyéni adottságok, és akadályozottságok figyelembe vételével minden tanuló eredményesebb fejlesztéséhez egyéni fejlesztési tervek készítésére van szükség.

Ez teszi lehetővé, hogy minden súlyosan-halmozottan fogyatékos gyermek a képességeinek megfelelő mennyiségű és összetételű anyagot a neki megfelelő ütemben, személyre szabott eszközök, módszerek és megsegítő stratégiák alkalmazásával sajátítsa el.

Legfontosabb feladat, hogy a súlyosan-halmozottan fogyatékos és/vagy autizmus spektrum zavarral küzdő gyermekeknek egyénre szabott:

- eszközök;
- módszerek;
- eljárások és fejlesztési ütem alkalmazásával olyan, egyéni korrekciót is biztosító programot nyújtson, amelynek segítségével adottságaikhoz, képességeikhez és korlátaikhoz mért legeredményesebb fejlesztésük megvalósítható.

Az egyéni tervek tartalmi vonatkozásai:

Sérüléstől függően egyénenként változhat az elsajátítandó tananyag, a módszerek és a kompenzáló technikák kiválasztása, alkalmazása, ezért az egyéni fejlesztési tervekhez egységes tartalmi útmutatót nem lehet adni. Alapját minden esetben a gyermek képességei, és az intézmény rehabilitációs pedagógiai programja képezi.

Az egyéni fejlesztési tervek csak akkor lehetnek hatékonyak, ha elkészítésüket megelőzi egy részletes - az észlelés területére is kiterjedő - felmérés. Ezt a rögtön bekerüléskor kell elvégezni, de lehetőség szerint évente meg kell ismételni, illetve kiegészíteni az év eleji felmérési időszakban. Kiegészítő vizsgálatokra, megfigyelésekre tanév közben is sor kerülhet.

A tervnek tartalmaznia kell bevezető részt, amelyben ismertetni kell:

- a diagnózist;
- a magatartás, viselkedés jellemzőit;

- a beszéd, a kommunikáció, a mozgás és az egyes észlelési részterületek felmérési eredményeit;
- a gyermekek állapotának megfelelő felmérés (PAC, TARC, Frölich - Haupt) eredményét;
- az éves tervet, amely tartalmazza:
 - az egész évre szóló fő feladatokat;
 - a megvalósítás módját, idejét, eszközeit, tanári és tanulói segédleteket.

Ezt szükség szerint lehet hosszabb, de rövidebb időre is tervezni. Az egyéni fejlesztés - fejlődés nyomon követését fejlődési naplóban rögzítjük.

5.7. Ellenőrzés – értékelés

„A tanulókkal foglalkozó szakmai team minden félévben és tanév végén készítsen értékelést a gyermek haladásáról. Ez az értékelés lehetőséget nyújt arra, hogy a szakmai team egységbe foglalja tapasztalatait, kontrollálja önmaga munkáját és a pedagógiai tervet. Az értékelés tartalmazza a tanuló minden egyes fejlesztési területen elért eredményeit és nehézségeit, javaslatokat tesz az újabb fejlesztési terv elkészítésére vagy a meglévő kiegészítésére, módosítására. A tanév végi értékelés egyben a tanuló bizonyítványaként is szolgál, melynek egyik példánya a haladási naplóhoz csatolandó, másik példányát a szülő kapja” (Irányelvo)

A tanulók magasabb évfolyamba lépésének fejlesztő iskolában nincs tanulmányi követelményrendszere, a tanulók állapota miatt illetve a fejlesztő iskola funkcióját tekintve sincs létjogosultsága. Az évfolyamok között a továbbhaladás automatikus. A fejlesztő iskolában az ismeretek számonkérése játékos formában, foglalkozások alatt illetve egyéni fejlesztések alkalmával történik szóban vagy az alternatív kommunikáció eszköztárának segítségével.

A gyermekek fejlődését a csoportban dolgozó szakemberek szoroson nyomon követik, a szülőket rendszeresen tájékoztatják. Az intézménybe lépéstől az intézmény elhagyásáig célunk elérése érdekében szükséges a fejlesztő folyamat ellenőrzése, értékelése, elemzése.

Értékelni kell:

- a tanulók tudásának mennyiségi gyarapodását;
- tudásuk minőségbeli jellemzőinek változását;
- önmagukhoz mért fejlődésüket;
- a tanulók attitűdjét az ismeretszerzés területén.

Folyamatosan értékelni kell a tanulók munkáját szóban és szimbólumokkal. A szöveges értékelés félévkor és a tanév végén írásban történik. Félévkor a munkatársak által szerkesztett „értékelő lapon”, tanév végén pedig az előírt formanyomtatványon. A szöveges értékelés kiterjed a magatartásra, a szorgalomra és az értékelendő időszakban nyújtott általános teljesítményre. Félévkor és tanév végén is teljes körű szöveges értékelést nyújtunk a tanuló teljesítményéről, ezen belül a magatartásáról (*tekintettel kell lenni a sérülésből adódó viselkedési, magatartási zavarokra*) és szorgalmáról (*itt elsősorban az attitűd értékelésére gondoljunk*) is.

5.8. A tanulói jogviszony megszűnése

A „*Fejlesztő Nevelést - Oktatást Végző Iskola*” fejlesztő csoportjából a gyermekek csak Szakértői Bizottsági javaslatra vagy szülői kérésre kerülhetnek ki más intézménybe. A tanulói jogviszony egyéb esetekben, a közoktatási törvényben meghatározott tankötelezettségi korhatár elérésével szűnik meg. Ez a 16 éves kor, utána lehetőség van a tankötelezettség meghosszabbítására - szülői kérésre - 23 éves korig.

5.9. A „Fejlesztő Nevelést - Oktatást Végző Iskola” foglalkozástípusai

Óraszámok tekintetében igazodunk a Közoktatási törvényben foglaltakhoz, miszerint „*a gyermek egyéni képesség - és készségfejlődése határozza meg, hogy a heti óraszámából milyen arányban vesz részt egyéni és milyen arányban, csoportos foglalkoztatásban.*” **A kötelező heti óraszám 20 óra**, mely egyéni és csoportos foglalkozásokból tevődik össze.

CSOPORT FOGLALKOZÁSOK	HETI ÓRASZÁM (csoporthoz)	HETI ÓRASZÁM (egyéni)
reggeli kör	5	-
szűkebb - tágabb környezet		-
<i>érzékelés - észlelés - kognitív</i>	1	-
<i>zene - mese - báb</i>	1	-
<i>életvitel</i>	1	-
<i>hittan</i>	1	-
mozgásnevelés	5	-
ábrázolás - alakítás	2	-
játék és szabadidős tevékenység	4	-
kommunikációfejlesztés / logopédia	-	1 - 2
mozgásnevelés/ gyógymasszázs	-	1 - 2
Snoezelen terápia	-	1 - 2
személyi higiénia	-	1 - 2
komplex gyógypedagógiai fejlesztés	-	1 - 2

„A súlyosan és halmozottan fogyatékos gyermekek fejlesztése, nevelése és oktatása során egyaránt teret kap a csoportközösségben, kiscsoportban, illetve egyénileg megvalósuló fejlesztés. A csoportban végzett nevelésre, oktatásra, fejlesztésre a tematikus egységek feldolgozása, a szociális kapcsolatok kialakítását segítő „reggeli körök”, valamint a szabadidős és kreatív foglalkozások (művészeti jellegű alkotótevékenység, zene stb.) során nyílik alkalom. A csoportban végzett tevékenységek szükségesek a közösségi élmények átéléséhez, a közösséghez tartozás megéléséhez, a társakkal való együttműködés megtapasztalásához és

gyakorlásához, azaz a szociális és érzelmi nevelés alapvető feladatainak megvalósításához. A csoportban és a csoportért végzett tevékenység az egyes tanulók kompetenciaérzését is növeli.”
(Irányelvo)

A csoportos foglalkozások menete előre meghatározott tematika szerint zajlik, melyeknek célja elsősorban új ismeretek szerzése, tapasztalatszerzés, a környező világ megismerése. Cél, hogy közösségi élményt nyújtson, a foglalkozások ideje alatt a gyermekek minden lehetséges helyzetben megélik egymás jelenlétét. Szerepet kap az érzelmi és szociális nevelés, hiszen megtapasztalhatják, gyakorolhatják a társaikkal való együttműködést, lehetőség nyílik a szociálisan elfogadó viselkedési formák tanulására társaikkal szemben úgy, hogy a pedagógus ehhez folyamatos segítséget nyújt. Kiemelt szerepe van a kommunikáció fejlesztésének, mivel ezekben a helyzetekben a gyermekek egymás kommunikációs jelzéseivel ismerkednek, illetve kapcsolatot teremthetnek a közös tevékenység során. A foglalkozásokon belüli elemeknek, eseményeknek állandóságot, támpontokat kell biztosítaniuk a gyermekek számára. Minden esetben érvényesül az állandóság és a *(megfelelő számú)* ismétlés elve. A csoportoknak kötött a napi- és heti rendje, a benne megjelenő tevékenységeknek, eseményeknek állandó jelei, jelzései vannak, melyek mindegyike a gyermekek időbeli tájékozódását segít. A heti- és napirendben való tájékozódást szolgálja többek közt:

- a reggeli köszöntés - reggeli kör;
- a csoportos foglalkozások rendje *(a hét azonos napján, azonos napszakban általában ugyanaz a foglalkozás zajlik);*
- egyéni fejlesztések állandó rendje;
- a különböző egyéni, - és csoportfoglalkozások állandó jelei, jelzései.

Itt kell szót ejtenünk a levegőzésről, mely a gyermekek otthoni napirendjének általában része, emellett szorosan kötődik az egészséges életmódra nevelés, valamint a szabadidős tevékenység célkitűzéseéhez, ezért igyekszünk helyet találni ennek a tevékenységnek is a csoportban töltött idő alatt. Hiszen a szabadban töltött idő jelentősége nemcsak abban áll, hogy a gyermekek friss levegőre mehetnek a nap megadott időszakában, hanem abban is, hogy a szabadban való tevékenykedés a gyermekek számára kevésbé megszokott ingerek sokaságát kínálja. A levegőzésnek

nincs állandó helye a napirendben (általában az önálló játék idején, és akkor kerül rá sor, ha elegendő kísérő áll rendelkezésre). Könnyebben megoldható a levegőzés a tavaszi, illetve a nyári időszakban, amikor hosszabb időt tölthetünk az udvaron, s nem feltétlenül szükséges, hogy minden gyermekre felnőtt kísérő jusson. A hidegebb időszakban megvalósuló sétákhoz viszont elengedhetetlen az egy felnőtt/egy - két gyermek arány.

Marcali

<i>időpont</i>	<i>csoportos tevékenység</i>	<i>egyéni tevékenység</i>
8 - 8⁴⁵	gyülekező; reggeli kör	
8⁴⁵ - 9³⁰	reggeli; egyéni foglalkozás szabadon választott eszközzel,	
9³⁵ - 11⁴⁵	irányított csoportfoglalkozás megadott területek és témák szerint <i>(a heti teroben és az egyéni fejlesztési tervekben megjelöltek szerint)</i>	komplex gyógypedagógiai egyéni fejlesztés <i>(a heti teroben és az egyéni fejlesztési tervekben megjelöltek szerint)</i>
11⁴⁵ - 12⁴⁵	<i>Ebéd Búcsúkör</i>	

Pécs

<i>időpont</i>	<i>csoportos tevékenység</i>	<i>egyéni tevékenység</i>
8 - 8⁴⁵	gyülekező; reggeli kör	

8 ⁴⁵ – 9 ³⁰	reggeli; egyéni foglalkozás szabadon választott eszközzel,	
9 ³⁵ – 11 ⁴⁵	irányított csoportfoglalkozás megadott területek és témák szerint (a heti teroben és az egyéni fejlesztési tervekben megjelöltek szerint)	komplex gyógypedagógiai egyéni fejlesztés (a heti teroben és az egyéni fejlesztési tervekben megjelöltek szerint)
11 ⁴⁵ – 12 ⁴⁵	Ebéd Búcsúkör	

Siófok

<i>időpont</i>	<i>csoportos tevékenység</i>	<i>egyéni tevékenység</i>
8 ⁰⁰ – 9 ⁴⁵	gyülekező; reggeli; egyéni foglalkozás szabadon választott eszközzel, reggeli kör	-
9 ⁴⁵ -10 ⁰⁰	Önkiszolgálás, tisztázás	
10 ⁰⁰ - 11 ³⁰	irányított csoportfoglalkozás megadott területek és témák szerint (a heti teroben és az egyéni fejlesztési tervekben megjelöltek szerint)	komplex gyógypedagógiai egyéni fejlesztés (a heti teroben és az egyéni fejlesztési tervekben megjelöltek szerint)
11 ⁴⁵ - 12 ³⁰	ebéd	-

<p>12³⁰ - 12⁴⁵</p>	<p>Önkiszolgálás, tisztázás</p>	<p>komplex gyógypedagógiai egyéni fejlesztés <i>(a heti teroben és az egyéni fejlesztési tervekben megjelöltek szerint</i></p>
--	---------------------------------	---

A csoportfoglalkozások havi/éves tervezését segítő táblázat:

<i>szeptember</i>	<i>kisasszony napja alma, barack, szőlő, falevél, gólya, fecske</i>	02-06
		09-13
		16-20
		23-27
<i>október</i>	<i>falevél, körte, gesztenye, dió, toboz, szél, eső, köd</i>	30-04
		07-11
		14-18
		21-25
<i>november</i>	<i>gyertya, koszorú, Márton nap, liba, tök</i>	04-08
		11-15
		18-22
		25-29
<i>december</i>	<i>csillagszóró, mézeskalács, advent, fenyő, mécses</i>	02-06
		09-13
		16-20
<i>január</i>	<i>újév, vízkereszt, hó, madáretető, magvak</i>	06-10
		13-17
		20-24
		27-31
<i>február</i>	<i>fánk, maskara, hangszerek</i>	03-07
		10-14
		17-21
		24-28
<i>március</i>	<i>hóvirág, tulipán, tavasz, kikelet, fecske, gólya</i>	03-07
		10-14
		17-21
		24-28
<i>április</i>	<i>barka, tojás, bárány, nyúl, sonka, kalács, illatok</i>	31-04
		07-11
		14-18
		21-25
<i>május</i>	<i>gyöngyvirág, anya, eper, pünkösöd</i>	28-02
		05-09
		12-16
		19-23
<i>június</i>	<i>napsütés, víz, pancsolás, séta</i>	26-30
		02-06
		09-13
		16-20

Ezeknek az összegyűjtésével készítjük el a havi lebontást.

Ezen táblázat segítségével, valamint az egyes foglalkozások céljait, feladatait és témaköreit figyelembe véve írjuk meg a csoportok heti terveit, melyekből a csoport (gyermek) napi tevékenységei állnak össze.

		<i>reggeli kör</i>	<i>szűkebb-tágabb környezet</i>	<i>ábrázolás-alakítás</i>	<i>játék-szabadidő</i>	<i>mozgásnevelés</i>	<i>Egyéni f.</i>	<i>szem. higiénia</i>
szeptember 02-06	<i>hétfő</i>	<i>mondókák az időjárásról</i>	<i>barack keksszel</i>	-			<i>az egyéni fejlesztési teroben megadott célok és feladatok szerint</i>	<i>Orarendbe beillesztve, de igény szerinti időpontban</i>
	<i>kedd</i>	<i>versek, dalok állatokról</i>	<i>*vers – mese + é-é-k**</i>	-	-	<i>+ egyéni mozgásfejlesztés****</i>		
	<i>szerda</i>	<i>tánc+ mozgás k.</i>	<i>hittan</i>	-				
	<i>csütörtök</i>	<i>„Elvesztettem...”</i>	-	-		<i>+ HRG****</i>		
	<i>péntek</i>	<i>tartásjavítás+testkép</i>	-	<i>gyümölcsök (nyomda)</i>	-	-		
szeptember 09-13	<i>hétfő</i>	<i>„Alma, alma...”</i>	<i>joghurtos saláta</i>	-				
	<i>kedd</i>	<i>„Lipem – lopom a szőlőt”</i>	<i>*vers – mese + é-é-k**</i>	-	-	<i>+ egyéni mozgásfejlesztés****</i>		
	<i>szerda</i>	<i>tánc+ mozgás k.</i>	<i>hittan</i>	-				
	<i>csütörtök</i>	<i>„A Kállói szőlőbe...”</i>	-	-		<i>+ HRG****</i>		
	<i>péntek</i>	<i>tartásjavítás+testkép</i>	-	<i>asztalterítő (nyomda)</i>	-	-		
szeptember 16-20	<i>hétfő</i>	<i>„Találtam egy falevelet.”</i>	<i>almakompót</i>	-				
	<i>kedd</i>	<i>„Hej, a Sályi piacon”</i>	<i>*vers – mese + é-é-k**</i>	-	-	<i>+ egyéni mozgásfejlesztés****</i>		
	<i>szerda</i>	<i>tánc+ mozgás k.</i>	<i>hittan</i>	-				
	<i>csütörtök</i>	<i>„Érik a szőlő...”</i>	-	-		<i>+ HRG****</i>		
	<i>péntek</i>	<i>tartásjavítás+testkép</i>	-	<i>formakitöltés</i>	-	-		
szeptember 23-27	<i>hétfő</i>	<i>mondókák az időjárásról</i>	<i>levélseprés az udvaron</i>	-				
	<i>kedd</i>	<i>„Badacsonyi szőlőhegyen”</i>	<i>*vers – mese + é-é-k**</i>	-	-	<i>+ egyéni mozgásfejlesztés****</i>		
	<i>szerda</i>	<i>tánc+ mozgás k.</i>	<i>hittan</i>	-				
	<i>csütörtök</i>	<i>„Dombon török...”</i>	-	-		<i>+ HRG****</i>		
	<i>péntek</i>	<i>tartásjavítás+testkép</i>	-	<i>szőlőfűrt (krepp-papír)</i>	-	-		

*vers – mese: „Szőlő szőlő, mosolygó alma, csengő barack;

** érzékelés-észlelés fejlesztése- kognitív fejlesztés: az adott csoport heti tervében leírtak szerint (pl.: bőrérzékelés termékekkel/termékek válogatása)

*** játék – szabadidő: az adott csoport heti tervében leírtak szerint

****mozgásnevelés: az adott csoport heti tervében leírtak szerint (+ egyéni fejlesztési tervek szerinti foglalkozások)

5.9.1. Reggeli kör

A súlyosan – halmozottan sérült gyermek fejlesztésében különösen nagy szerepe a zenének, mert általa a személyiség olyan rétegei is megérinthetők, amelyeket a szavak nem érnek el.

A foglalkozásokon alkalmazott zenei nevelés fejleszti a gyermekek hallását, ritmusérzékét, emlékezetét, harmonikus mozgását. Fontos alapokat ad a személyiség fejlesztéséhez.

Gyermekeink esetében a ritmus és a tempó érzékelése és pontos utánzása, visszaadása esetenként nem tökéletes. Sokszor már az érzékelésüknél probléma jelentkezik, mely az egyéb területeken jelentkező (*hallási, látási*) percepciószavarokból, illetve ezeken keresztül a tökéletlen, hiányos megismerésből ered. A hangszeres játék minden olyan esetben nehezített, amikor a hangszereket a gyermek nem tudja jól megfogni, és használni. A tempóváltást, a gyorsabb - lassabb különbségét az észlelési zavarokból adódóan nem mindig ismerik fel, mert saját mozgásuk során sem tapasztalják meg minden esetben ezeket a különbségeket.

A térforma alakítása során egymáshoz nagymértékben kell alkalmazkodni, viszont a sérült gyermek mozgása lassabb, célmozgása, koordinációja pontatlanabb, térérzékelése gyengébb.

A gyermekeknek a zenei élmények befogadásához elsősorban személyes kapcsolatokra van szükségük, nagyon fontos számukra a közös játék öröme, ezért lényegesek a mozgáshoz kötött dalok. A mozgás és a dal ebben egybefonódik, a dal ritmusa, lüktetése mozgásra csábít. A dalos - táncos játékok mozgásformái kedvező feltételeket teremtenek a gyermekek mozgásának fejlődéséhez. A gyermekek mozgási képességeivel egy időben fejlődnek az értelmi képességei is.

A népi mondókák, énekes játékok emberi kapcsolatokat tükröznek, viselkedésformákat örökítenek meg. Fontos eszközei a kultúra, a hagyományörzés átadásának

Célok:

- a közösen eltöltendő idő jó hangulatban való elkezdése, ráhangolódás;
- figyelemösszpontosítás egymásra, önmaguktól a környezetük felé fordulás;
- az önkifejezés a különféle kommunikációs csatornák, eszközök, módszerek kipróbálásával;
- közösségi szokások, szabályok megismerése és gyakorlása;
- zenei élményszerzés, zenehallgatás megszerettetése;
- zenei hallás fejlesztése, ritmusfejlesztés;
- a közösség élménye, közösséggé válás segítése;
- hangulatok, érzelmek megismerése, gátlások oldása;
- személyes kapcsolatok kialakulása, elmélyülése.

Feladatok:

- nyugodt, kellemes légkör teremtése;
- megfelelő testhelyzet biztosítása;
- a beszédértés fejlesztése;
- manipulációfejlesztés;
- hangadásra való bátorítás.

Témakörök:

- jelenlévők / hiányzók;
- köszöntés;
- időjárás;
- közös éneklés hangszerrel kísérése;
- ünnepek, évszakok versei, énekei.

Fejlesztési feladatok:

- saját név meghallása / társak nevének ismerete;
- fényképek, jelek egyeztetése személyekkel;
- időjárási jelenségek egyeztetése képpel;
- választás ösztönzése (*ének, hangszer*) / ritmusfejlesztés;
- ünnepek, évszakok énekeinek, vereseinek tanítása, gyakorlása.

alkalmazott módszerek	eszközök
gyakorlás; beszélgetés;	fényképek, jelek időjárás képek hangszerek (<i>csörgő, csuklócsörgő, csengő, tamburin, cintányér, xilofon, metalofon, triangulum, kasztanyetta, maracas stb</i>); évszakok képei; ünnepek képei, kellékei; labda, lufi;

Ünnepeink:

A tanév rendjébe illeszkedő ünnepeknek (*Tolerancia nap, Advent, Karácsony, Farsang, Március 15, Húsvét, Anyák napja, Kenyérszentelő*) lényeges szerepük van a csoport mindennapjaiban. Amellett, hogy hosszútávon az időbeli tájékozódást segíthetik, olyan közösségi alkalmak, melyek a gyermekek szociális készségeit is fejlesztik.

Két olyan ünnep van, amelyhez igyekszünk a foglalkozások tematikáját is lehetőség szerint hozzáigazítani. Ezek a Karácsony, illetve a Húsvét. Ezeket az ünnepeket a tanév rendjében is megjelenítjük, amire elsősorban a „Főzés”, valamint az „Ábrázolás – alakítás” foglalkozások adnak lehetőséget.

A gyermekek születésnapját is megünnepeljük, mely a közösségi alkalmon túl a normalizáció elvének érvényesülését segíti elő, valamint hatással van a személyiség érzelmi – szocializációs területére is. A gyermekek idővel megismerik a születésnaphoz kapcsolódó rituálét, amely azt jelzi számukra: *Ma különleges nap van, ma valakit megünnepelünk.*

5.9.2. Szűkebb-tágabb környezet

Ahogy a gyermek értelme fejlődik, úgy válik benne egyre erősebbé az igény arra, hogy saját testét, illetve szűkebb-tágabb környezetét megismerje, annak egyes elemeit néven nevezze, és az ezekkel kapcsolatos miértekre választ találjon. A környezetismeret tantárgy célja, hogy a gyermek természetes kíváncsiságára építve előbb a szűk, később az egyre tágabb környezet dolgait, jelenségeit és történéseit megismerje, ezek megértéséhez támpontokat adjon, és további megfigyelésekre ösztönözzön.

Célok:

- a tanulók érdeklődésének kialakulása szűkebb és tágabb környezetük szereplői, tárgyai, jelenségei iránt;
- egyénileg eltérő képességeik függvényében a természeti, tárgyi és személyi környezetükről szerzett élményeik megélése, értelmezése, elraktározása;
- a tanulók közvetlen tapasztalatokat szerezzenek a természeti világ jelenségeiről és a velük kapcsolatos tevékenységeket maguk is végezhessék.

Feladat:

- a gyermekek szűkebb és tágabb környezetének, résztvevőinek és jelenségeinek megismertetése, megtapasztaltatása.

Fejlesztési feladatok:

1. Memória, figyelem fejlesztése

- koncentráció képesség fejlesztése, akaratlagos figyelmi funkciók kialakítása és fejlesztése;
- figyelem tartósságának, terjedelmének, mélységének növelése (*egyszerű és összetett illetve feltételes utasítások adása*);
- látási, hallási memória és ezek kombinációjának fejlesztése, rövid és hosszú távon;
- tanulás tartósságának biztosítása, bevésés, megőrzés, felidézés.

2. Elemi gondolkodási funkciók fejlesztése

- elemi fogalomrendszer kialakítása (a gyermek szűkebb világának tárgyai, családtagok);
- több szempontú gondolkodás elősegítése;
- tágabb környezet megismerése (távolabbi tárgyak, formák, színek felismerése, egyeztetése, megnevezése);
- a mozgásos, érzékszervi úton szerzett ismeretek mozgósítása a problémamegoldásra;
- időbeli tájékozódás, egyénre szabott vizuális, vagy taktilis kommunikációs módszer segítségével (napirend, heti rend);
- térbeli tájékozódás (bejárt, megismert terek), a térben történő változások felfedezése;
- azonosságtudat, én-identitás kialakulásának segítése;
- összehasonlítás (azonosság, hasonlóság);
- különbségek megfigyelése;
- változás felfedeztetése;
- egyszerű összefüggések felismerése;
- hallási és látási analizáló-szintetizáló képesség fejlesztése (hiánypótlás, szimmetria, részbontás, részekből egész összeállítása);
- főfogalom alá rendelés, gyűjtőfogalmak;
- analógiás gondolkodás, ritmikus sorok kirakása, eseményképek értelmezése.

3. Témakörök:

- család (családtagok, nevük, foglalkozásuk);
- Iskola (csoport tagjai, nevelők);
- évszakok (fák, növények, állatok viselkedésének változása, színek);
- lakás (otthon, iskola helyiségei);
- öltözködés (ruhadarabok felismerése, megnevezése, évszakok szerinti öltözködés);
- színek, formák felismerése, megnevezése, hideg-meleg színek;

- állatok (*megnevezése, felismerése, állatok hangjának megismerése, élőhelyük szerinti csoportosítás, név egyeztetése kommunikációs képpel*);
- zöldségek, gyümölcsök (*felismerése, megnevezése, színek, formák, ízek, illatok, egyeztetése kommunikációs képpel*);
- tágabb környezet: iskola környéke, közlekedési eszközök megismerése;
- fényképek, könyvek nézegetése, képek megnevezése;
- napszakok, évszakok, napirend;
- időbeli tájékozódás;
- térbeli tájékozódás;
- helyes testtartás;
- testrészek (*megfigyelése tükörben, körülrajzolása, felismerése, megnevezése*);
- nyúlás a tárgyakért, azok megfogása, megtartása, elengedése;
- tapintásos felismerés;
- tárgyak funkciójának felismerése;
- főfogalom;
- összehasonlítások;
- különbség felismerése, ellentétek megismerése;
- egyeztetés (*tárgy-tárgy, tárgy-kép, kép-kép*);
- rész-egész felismerése;
- ritmikus sor alkotása;
- eseménysor időrendiségének felismerése;
- szám- mennyiségfogalom.

5.9.2.1. Érzékelés - észlelés fejlesztése - kognitív fejlesztés

Az érzékelés - észlelés folyamata a kognitív képességekkel szoros összefüggésben áll. A súlyosan - halmozottan sérült gyerekek érzékelése, észlelése nehezített, ennek oka a központi idegrendszeri idegpályák vagy az érzékszervek sérülésében kereshető. A mozgássérülés tovább ronthatja a tapasztalatszerzés eredményességét. A súlyosan - halmozottan sérült gyermek tapasztalatokhoz juttatásának elsődleges színtere az érzékelés-észlelés, hiszen náluk is ez képezi a megismerő funkciók alapját. Kiemelten kell tehát érzékszerveik segítségével tapasztalathoz juttatni őket, így ismertetni meg velük a körülöttük lévő világot.

A biztonságérzet kialakulásának egyik elengedhetetlen feltétele a tárgyi és személyi környezetben való minél jobb tájékozódás képessége. Ezért minden gyermek esetén külön - külön meg kell keresnünk azokat a csatornákat, érzékelési - észlelési területeket, amelyeken keresztül a leginkább közvetíteni tudjuk számára az őt körülvevő világot, illetve amelynek segítségével a környezetéből származó ingereket, információkat a leginkább képes befogadni és megérteni. Ezen terület fejlesztési lehetőségeit rejtő pillanatokot *(pl.: szabad játék, gondozási tevékenység, egyéni fejlesztés)* ezért az egész nap folyamán keresnünk kell, észre kell vennünk és ki kell használnunk, hogy a gyermek számára lehetővé tegyük környezetének, az őt körülvevő világnak, valamint napirendjének minél alaposabb megismerését és megértését.

Az észlelésnek, mint az információfeldolgozásnak alapja a figyelem ráirányulása az ingerre. Elengedhetetlenül fontosnak tartjuk az észlelési és figyelmi folyamatok összekapcsolását a fejlesztő tevékenységben. A súlyosan - halmozottan sérült gyermekeknél körültekintően, alaposan megismerve kell kiválasztani és használni a jelzőingereket, melyeknek lehetőség szerint környezeti, természetes ingereknek kell lenniük. *(Óvatosan kell bánnunk velük, nehogy negatív reakciót váltsanak ki.)*

A súlyosan - halmozottan sérült gyermeknél a manipulációs és lokomációs tevékenységek nagyfokú akadályozottsága áll fenn. Egyrészt kevés lehetősége van a spontán tapasztalatszerzésre a tárgyokról, ezek fizikai sajátosságairól, funkciójukról, a tárgyak között fennálló fizikai relációkról. A környezettel a kapcsolatteremtés inaktív, így a cselekvéses problémamegoldása sem fejlődik megfelelően. Az érzékleti

képek mindezért homályosak, elemi számúak. Egyetlen fejlesztési terület sem nélkülözheti a kommunikációs beágyazottság és folyamatos motiváció elveinek érvényesülését. Az érzékelés - észlelés fejlesztése szintén csak kommunikációs közegben valósulhat meg, hogy a gyermeket a tevékenység aktív résztvevőjévé igyekszünk tenni. Így lehetővé tesszük számára, hogy jelzéseivel, reakcióival befolyásolni, alakítani tudja az általunk teremtett szituációt. E terület fejlesztése a gyermektől gyakran elsősorban figyelmet és nem feltétlenül aktivitást kíván, ám ilyen esetben sem tehetjük őt a helyzet passzív elszenvedőjévé. Folyamatos figyelemmel kísérjük reakcióit, hogy megőrizzük a közös munka lehetőségét és kereteit.

Célok:

- érzékelés kondicionálása, az érzékszervek működésének direkt, célzott fejlesztése valóságos helyzetekben és tárgyakon;
- a különböző érzékszervek által közvetített információk integrálásának elősegítése;
- közvetlen tapasztalatszerzés útján, cselekvésbe ágyazottan érzékletek-észleletek által szerzett tapasztalatok bővítése önmagukról és az őket körülvevő szűkebb és tágabb környezetről;
- a világ megélése, közelvitele a gyermekhez, mely által kialakulhat egy stabilitást adó biztonságérzet, a világban és a mindennapokban való aktív részvétel által egy pozitívabb élet lehetőségének megteremtése.

Feladatok:

- érzékelési-észlelési tapasztalatszerzés biztosítása önmagáról, szűkebb és tágabb környezetéről, ennek tárgyairól, személyeiről, eseményeiről;
- ismeretek bővítése egymásra épülő és egyre táguló folyamatként;
- az érzékelés-észlelési zavarok mögött rejlő okok felkutatása, a kezelés, megsegítés és rehabilitációban való aktív részvétel (pl.: *szemész, audiológus, neurológus stb. szakorvosokkal*)
- megfelelő jelzőingerekkel aktivizáció és motiváció erősítése;
- az érzékelés-észleléshez szükséges mozgásos feltételek javítása;

- érzékelés-észlelés fejlesztése, látási, hallási, bőrérzékelési, szaglási, ízlelési, észlelési területeken megfelelő erősségű és időtartamú inger biztosítása az egyéni sajátosságok szem előtt tartásával vizuális észlelés területén:
 - alak - háttér differenciálása – térben, síkban;
 - formaészlelés – konkrét szituációkban, hétköznapi tárgyakkal;
 - színészlelés konkrét tárgyakhoz, élőlényekhez kötve;
 - tárgyhoz kép kapcsolása;
- akusztikus észlelés területén:
 - ingerszárt környezetben felhívó jellegű hanghatások érzékeltetése;
 - különböző eseményeket bekövetkezését jelző hangingerek tudatosítása;
 - hangingerek erősség és időtartam szerinti differenciálása;
 - emberi hang, énekhang, hangszerek hangja, zene megkülönböztetése és megéreztetése;
- tapintási észlelés területén:
 - a kéz szenzibilitásának kialakítása egyénre szabott pozitív ingerekkel;
 - tapintási információk összekapcsolása más észleletekkel;
- szaglási és ízlelési észlelés területén:
 - szaglás és ízlelés, mint komplex észlelési terület együttes fejlesztése;
 - alap ízek megismertetése alap élelmiszerekkel valóságos étkezési helyzetekben;
 - szag- és íz ingerek összekötése konkrét tárgyakkal és helyzetekkel.

Kiemelt feladatok:

- az ingerek iránti érzékenység felkeltése, kialakítása;
- az ingerek felé fordulás és a megragadás képességének fejlesztése;
- lényeges és lényegtelen ingerek megkülönböztetésének, elkülönítésének fejlesztése;

- az érzékletek-észleletek értelmezésének elősegítése;
- az integráció elősegítése;
- a mozgási folyamatok és észlelési folyamatok összerendeződésének elősegítése.

A kognitív képességek fejlesztése is csak kommunikációba ágyazottan és oly módon történhet, hogy a gyermek az adott tevékenységbe érdeklődéssel, örömmel be tudjon kapcsolódni, legyen annak az ő számára valamilyen megfogható értelme.

Míg a gyermek tájékozódásának, biztonságérzetének feltételei nincsenek megteremtve, addig az értelmi képességek *(csakúgy, mint más, pl. mozgásos vagy érzékelési képesség)* célzott fejlesztésének lehetősége sem merülhet fel.

Az értelmi képességek komoly hatással vannak a gyermek önálló játéktevékenységére is. Ezért lényeges, hogy képet alkossunk a kognitív képességeiről annak érdekében, hogy spontán, önálló játéktevékenységéhez megfelelő környezetet, illetve eszközöket biztosítsunk.

Az értelmi képességek fejlesztése terén alapvető jelentőségű annak ismerete, hogy a gyermek hol tart az ok - okozati összefüggések felismerése terén. Pontosan ismernünk kell, hogy a gyermek figyelme, emlékezete meddig terjed, és ennek figyelembevételével megfelelő számú ismétlést, megerősítést kell alkalmaznunk, hogy tájékozódását és új ismeretek elsajátítását segítsük.

Alapelvek:

- valamennyi foglalkozás feladatákként megfogalmazódik az érzékelés-észlelés fejlesztése - kognitív fejlesztés;
- az elmaradt tapasztalatok konkrét és közvetlen tapasztalatszerzéssel való pótlása;
- a képességfejlesztés a mindennapos tevékenységbe ágyazottan, játékosan, adott;
- témakörben valósul meg egyéni sajátosságokat figyelembe véve, vagy csoportra szabottan.

Követelmény:

A gyerekek egyéni érzékelési-észlelési, kognitív, mozgásos lehetőségeitől függően részvétel, aktivitás és kapcsolatteremtés a külvilággal.

alkalmazott módszerek	eszközök
Bazális stimuláció étkezési helyzetbe ágyazottság/evésterápia Snoezelen terápia Bobath módszer zeneterápia tanulmányi séták cselekedtetés, gyakoroltatás egyéni és csoportos vagy differenciált foglalkozások keretében bemutatás, szemléltetés, cselekedtetés, gyakoroltatás, beszélgetés és ezek ismétlései, felidézései, érzékeltetései PECS	bármely a környezetben található és felhasználható eszközök, tárgyak, anyagok és matériák tapintótáblák különböző tapintású anyagok élőlények (<i>emberek, állatok, növények</i>) természeti környezet, elemei és abban zajló folyamatok hangszerek . illóolajok termések golyófürdő száraz zuhany a környezet hangjai, színei hinták mozgásfejlesztő eszközök Kártyák, egyéb képek, folyamatábrák, napirendi kártyák

5.9.2.2. Zene - mese - báb

A verselés és a mesélés élmény a gyermekek számára. A mese és a vers emberi kapcsolatokra tanít, mélyíti az önismeretet, segíti a világ megismerését. A mese és a vers legtágabb értelemben tanít. A mesélővel való személyes kapcsolatban a gyermek nagy érzelmi biztonságban érzi magát, s a játéktevékenységhez hasonlóan a mesehallgatás, belső képvilágot jelenít meg. A belső képalkotásnak ez a folyamata a gyermeki élményfeldolgozás egyik legfontosabb formája. *(A belső képteremtés képességének kifejlődése nélkül lehetetlen az olvasóvá válás, amely e foglalkozási ág távlati, lényegi feladata.)* Szükséges az is, hogy a gyerekek kézbe vegyék, nézegessék a könyveket, amelyekben kedves meséik, verseik találhatók.

A kisgyermek, ahogy kezébe veszi a bábót, az megmozdul, „*éltre kel*”. Ez hamar felkelti a gyermek figyelmét, majd „*hangot ad neki*”, ami által megkezdődik a varázslat. A játékosság mellett segít összefüggéseket, élményeket megértetni, átélni, ezáltal teret ad a képzeletnek. Bábozás során a gyermek birtokolja a bábót, irányítja és mozgatja azt, míg mögötte ő személytelenné válik. Ez a helyzet a gátlások oldását és az önbizalom növelését segíti elő *(pl. dadogó gyermek a báb szerepben gyakran folyékonyan beszél, hiszen nem ő beszél)*. Bábozás során a gyermek következmények nélkül jelenítheti meg gondolatait, vágyait, félelmeit, amire különben nem lenne módja. A báb bármilyen tulajdonsággal felruházható, és emellett a gyermek bármilyen érzését kiélheti vele szemben. A bábozás felszínre hozhatja a gyermek mélyében elraktározott kudarcokat és félelmeket. Az esztétikai nevelés keretében a különböző mesékkal, versekkel, mondókákkal, zeneművekkel ismerkednek meg - játékos formában. Célunk, hogy az alkotásokhoz kapcsolódó érzelmek átéléséhez segítsük a gyermekeket.

Feladatok:

- esztétikai élmények rendszeres megtapasztalása;
- pihentető, relaxációt lehetővé tevő ingerek nyújtása;
- hangsúlyosan receptív jellegű foglalkozások *(nem a gyermek aktivitására, hanem a befogadásra épít: nézik, hallgatják a mesét, bábjátékot, zenét);*

- a kiválasztott műveket a többi érzékszervi területet is megcélozva igyekszünk a gyermekek számára megélhetővé, befogadhatóvá tenni;
- rendszeresség, állandóság biztosítása (*kb. hat héten át ismétlődik*);

A súlyosan – halmozottan sérült gyermekek életében, mindennapjaiban, oktatásában a mese világa egyáltalán nem, vagy csak árnyaltan jelenik meg. A halmozott fogyatékoság az érzékelés – észlelés nagymértékű akadályozottságával jár, amely jelentősen nehezítetté, némely esetekben lehetetlenné teszi a külvilág ingereinek befogadását és megértését. Sokszor a beszéd és mozgás sérüléséhez érzékszervi (*látás-, hallás-*) sérülés is társul. Az elmondott bármilyen egyszerű szöveg vagy rajzolt, illetve vetített kép megértése, értelmezése nem lehetséges számukra. Ezért a mesék által közölni, átadni kívánt tartalmak befogadása lehetetlenné, de legalábbis nehezítetté válik, így sok esetben a gyermeki létet meghatározó, nélkülözhetetlen élményekhez nem férhetnek hozzá. Oktatásuk során az érzelmi, esztétikai nevelés fogalomkörébe tartozó zene, mese, vers által közölni kívánt tartalmak, élmények, hangulatok, érzelmek nem érik el őket. Olyan körülmények, módszerek szükségesek számukra e tartalmak „*test közelibbé*” tételéhez, amelyek által megtapasztalhatják a mesék, zeneművek által közölni kívánt tartalmat, hangulatot, érzelmet.

Dr. Wolfgang Lamers, német professzor szerint „*csak*” a megfelelő eszközöket és csatornákat kell megtalálni a sérült személyhez, melyeken keresztül a közvetíteni kívánt érzéseket, hangulatokat képes befogadni. A foglalkozások során igyekszünk minden érzékszervet megcélozva olyan ingereket nyújtani, amelyek által megélhetővé, befogadhatóvá válik a közölni kívánt tartalom. Elemeire szedve az adott történetet minden hangsúlyos momentumhoz keresünk olyan ingert tartalmazó tevékenységeket, amelyek azokon a csatornákon keresztül jutnak el a gyermekekhez, melyeken ők azt befogadni képesek.

- a zene, mese, vers motiváló hatású, figyelmüket felkelteni, fenntartani ezek által könnyebb és eredményesebb;
- csak a verbális csatorna kevés ahhoz, hogy a tartalmat, érzelmet átadjuk és megtapasztaltassuk;

- egy mesét célszerű 4 – 6 héten át ismételni;
- a változtatás lehetősége fennáll, hétről hétre lehet javíthatni, ha kell *(ha úgy látjuk, hogy nem minden gyermekhez ér el a történet, akkor újabb ingereket és csatornákat kell keresni, pl. új illatot, ízt, stb.*
- a cél az, hogy minden gyermeknek legyen benne elérhető, feldolgozható, befogadható inger, ennek érdekében:
 - több vesztibuláris és szomatikus ingert használunk, mivel a hatékony ingerfelvétel közvetlenül a saját testen keresztül történik;
 - a bazális stimuláció eszközeinek tudatosabb felhasználására van szükség.

Ennek a foglalkozásnak is állandó, rituálészerű kezdete és vége van. Általában egy foglalkozáson egy mesét többször is elmondunk, eljatszunk az ingerek bevéssődése érdekében. Ezek mentén haladva a hetenként ismétlődő foglalkozás a következőképpen épül fel:

- bevezetés;
- tárgyalás:
 - szomatikus és vesztibuláris ingerek;
 - vibratorikus, akusztiko – vibratorikus és akusztikus ingerek;
 - orális ingerlés, szag- és ízérzékelés;
 - taktilis – haptikus ingerek;
 - vizuális ingerek *(jelmezek, fényjáték)*;
- ismétlés;
- befejezés;

5.9.2.3. *Életvitel*

A témakörök feldolgozása során az élő és a tárgyi környezet kapcsolatának megfigyelésére, elemzésére törekszünk. Minden lehetséges esetben végigjárjuk a tárgykészítés menetét, különös figyelmet fordítunk az anyag, a szerkezet, a forma, a funkció, az esztétikum összefüggéseinek megtapasztalására, a gondolkodás fejlesztésére. Az anyagok megmunkálása során szakszerű és biztonságos eszköz- és szerszámhasználatra szoktatjuk tanulóinkat. Kiemelten foglalkozunk a hagyományőrzéssel, hagyományápolással. Fontos szerepet kap a biztonságos közlekedés feltételeinek megismerése is, a család szerepe, háztartástan életkori sajátosságoknak megfelelő elsajátítása.

Célok:

- alapvető tapasztalatok szerzése az egyes évszakokban jellemző táplálékokról, ételekről;
- a főzés/sütés folyamatának megismertetése a gyermekekkel (*a hangsúly a folyamat megélésének elősegítésén van*);
- önmaguk és környezetük ápolása, tisztántartása;

Olyan ismeretek, szokások, készségek, képességek kialakítása van lehetőség, amellyel képessé válnak egyszerű, irányított konyhai, kerti feladatok, házi munkák elvégzésére. A foglalkozások anyaga az évszakokhoz kapcsolódik. Nagy hangsúly van a foglalkozások közösségi voltán, azon, hogy közös a tevékenykedés. Törekvünk, hogy a tanulók minél inkább megélhessék egymás jelenlétét. Ez a terület fejleszti a szaglást, ízlelést, emellett taktilis – haptikus ingereket is közvetít. A főzés folyamatán keresztül a gyermekek lehetőséget kapnak az időbeliség, a szerialitás megélésére, valamint a kivárás gyakorlására is.

A kertészeti foglalkozás olyan munkatevékenység, amelynek a megszervezése mindig az egyénre szabottan történik. Kertészeti elemi ismeretek és azok gyakorlati alkalmazása az arra rászoruló tanulók testi, pszichikai, szociális, megismerő funkciók fejlesztése érdekében. Legfontosabb tevékenységi körök: *önkiszolgálás, kerti munka, növénygondozás*. feladatunk, hogy ismerjék meg a tanulók környezetük formálásának, alakításának elemi technikáit.

A konkrét természeti környezet passzív, aktív megtapasztaltatásától, a lehető legtöbb érzékszerv ingerlésével kell eljuttatni a tanulókat az adekvát eszközhasználatig.

Távlati célunk az önkiszolgálás fokának javítása, a gyermekek reális énképének kialakítása.

Ennek megfelelően a feladataink:

Az évszakok ciklikus változásának megfigyeltetése, átélése a konyhakerti zöldségfélék, közismert kerti virágok és szobanövények elemi szintű megismertetésével, gondozásával.

Ismertessük meg őket a különböző eszközökkel, azok használatával. Fontos a környezet gondozása, ápolása, épségének, valamint szépségének megóvása iránti igény kialakítása.

Témakörök:

- idény zöldségekből, gyümölcsökből készült ételek;
- egyszerű, mindennapi ételek / ünnepek ételei;
- fűszernövények, virágok vetése, ültetése / szobanövények gondozása;
- mosogatás / mosás / takarítás: portörölés, sepregetés, porszívózás, felmosás;

Fejlesztési feladatok:

- alapanyagok megismerése (*tapintás, szaglás, kóstolás*), egyeztetése képpel;
- konyhai eszközök, használatuk megismertetése, egyeztetése képpel;
- konyhai munkafolyamatok megismertetése, elsajátítása, egyeztetése képpel (*gyúrás / nyújtás / szaggatás / gömbölyítés / lapítás / sodrás / vágás / keverés*);
- kerti munkaeszközök, használatuk megismertetése, egyeztetése képpel;
- kerti munkafolyamatok sorrendjének elsajátítása, egyeztetése képpel (*földlapátolás / magvak szórása / virághagymák dugása / palántázás / föld egyengetése / öntözés*);
- házi munkák eszközeinek, használatuk megismertetése, egyeztetése képpel;
- házi munkafolyamatok sorrendjének elsajátítása, egyeztetése képpel;

alkalmazott módszerek	eszközök
<p>bemutatás; valós és valóság-hű szemléltetés; egyéni szabott segítségnyújtás; játékos feladatvégzés; cselekedtetés / gyakoroltatás; beszélgetés / alternatív kommunikációs módszerek; ellenőrzés, értékelés alkalmazása; PECS</p>	<p>edények, tepsik, nyújtófa; süteményformák, kés, fakanál; reszelő, botmixer; lapát, cserép; magvak, virághagyma, palánta, locsolókanna; takarító eszközök, stb. Kártyák, egyéb képek, folyamatábrák, napirendi kártyák</p>

5.9.2.4. Hit- és erkölcstan

A Katekézis Általános Direktóriuma (KÁD) szerint "Minden keresztény közösség azokra, akik [...] fogyatékoságban szenvednek, vagy más hátrány sújtja őket, főleg ha kiskorúak, úgy tekint, mint akiket az Úr megkülönböztetett szeretettel szeret. A fokozódó társadalmi és egyházi felelősségérzet és a sajátosan erre szakosodott pedagógia tagadhatatlan fejlődése, azt eredményezi, hogy a család és más nevelő intézmények e személyeknek, akiknek mint megkeresztelt embereknek joguk van hozzá – vagy ha kereszteleetlenek, meghívásuk van az üdvösségre –, megfelelő katekézist nyújtsanak." (KÁD 189. pont)

A marcali intézményben minden olyan erkölcstani szabályt, segítséget igyekeznek megtanítani, ami a szeretet, elfogadás, kötelességtudat jegyében megtanítható. Összekapcsolják ezeket a tanításokat a hittan elemeivel.

Cél:

A fejlesztő iskolai hitoktatás, Isten gondviselő szeretetének megtapasztaltatásával kezdődik. A Jézusról szóló evangéliumi történetekkel, az erkölcsi értékeket, pozitív magatartásmintákat állítjuk a gyerekek elé. Egymás szeretetére és a másikkal szembeni toleranciára biztatjuk őket. A közös hittanórák jó alkalmat teremtenek az intézmény csoportjai közötti kapcsolat erősítésére. Az aktív részvételt segítik minden kisgyerek számára, a gitárral kísért énekek és a rövid imádságok. A foglalkozások játékos felépítése még a legmozgékonyabb gyerek figyelmét is lekötik. Az órák témakörei a liturgikus évhez igazodnak.

R. Rogge szerint a tanterv fő témakörei alapján a konkrét tartalmak a következő szempontok szerint csoportosíthatók:

- alapvető tapasztalatok: a tanterv megpróbálja a tanulók tapasztalatait a hit tapasztalataival összekötni. Példaként, az első témakört említi: „Az odafordulás által az Istenben való elrejtettséget tapasztalom meg.” ;
- szimbólumok: pl. az ajtó, a kenyér, a víz, a fény, stb. mint szimbólumok szerepelnek a tantervben. Jelentőségük abban van, hogy betekintést engednek a keresztyén hitbe, ajtót nyitnak felé;
- Jézustörténetek: azokat a történeteket tartalmazza a tanterv, melyek kapcsolatban lehetnek a tanulók alapvető tapasztalataival;

- az egyházi év és ünnepek: az értelmileg akadályozott személyek életében nagyon fontos szerepet töltenek be az ünnepi alkalmak, főként azok, ahol nem fogyatékos társaikkal együtt ünnepelhetnek, és örvendezhetnek;
- példaképek: a cél az, hogy a gyerekek tudják, hogy mindig voltak emberek, akik azt tették, amit Isten kért tőlük. De nemcsak a híres, mindenki által ismert hősök, hanem ismeretlen, a környezetünkben élő emberek is közéjük tartoznak;

Hittanórák feladata:

- minden gyermek számára megmutassuk Isten feltétel nélküli elfogadó szeretetét;
- mindannyian megélhessék a közösség erejét;
- toleranciára, elfogadásra nevelés;

Témakörök:

I. Isten gyermeki vagyunk

- szülők, család;
- a gondviselő Atya;
- a világ teremtése;
- szeretjük szüleinket;
- szeretjük embertársainkat;
- a megbocsátás;
- a templom;
- az imádság;

II. Jézus szeret minket

- Jézus születése;
- az evangélisták;
- Evangéliumi történetek, Jézus csodái, példabeszédek;

III: A liturgikus év

- Advent;
- Mikulás;

- Jézus születése, Karácsony ünnepköre;
- Nagyböjt;
- Húsvét ünnepköre;
- a szentek élete;
- Szűz Mária ünnepek;

Módszerek, eszközök:

- elbeszélés;
- dramatizálás;
- rögtönzött játék / szerepjáték
- bábozás;

5.9.3. Mozgásnevelés

Minden gyermek számára kiemelt a térbeli tájékozódás, a nagymozgások és a mozgáskoordináció (*szem - kéz - láb koordináció*) fejlesztése. Fontos a gyakori, gazdag mozgáslehetőség biztosítása a csoportszobában, udvaron, tornateremben egyaránt.

A foglalkozásokon a nagymozgások kialakítása, begyakorlása, a mozgásos problémák koordinálása és a finommotorika fejlesztése tervezett program alapján, diagnózishoz igazítottan valósul meg.

A gyógypedagógusnak tisztában kell lennie:

- a sérülés okával, a diagnózissal, a tünetekkel;
- a legszükségesebb teendőkkel;
- a káros mozgásformákkal azonban minden esetben a szakemberre kell támaszkodnia;

(A mozgás speciális fejlesztése szakembert igényel, aki komplex módon végzi a mozgás és a következményes vagy társuló elváltozások, károsodások terápiáját. A szomatopedagógus/gyógytornász tervezi a mozgáskorlátozott gyermekek csoporton kívüli fejlesztését és tanácsot ad a csoporton belüli tevékenységhez. Meghatározza a káros és szükséges mozgásformákat, a korrekciós helyzeteket és a korrekcióhoz vagy fejlesztéshez szükséges eszközöket.)

5.9.3.1. Nagymozgás fejlesztés

A gyermekek mozgásigényének kielégítése, képességeik fejlesztése a legfontosabb feladat. A gyakorlatok végrehajtásakor figyelembe vesszük a fokozatosságot, a feladatok összeállításánál az egyéni képességeket. A gyakorlatok nehezítése kézi szerekkel és tornaszerekkel történik.

A mozgásnevelés komplexen ötvözi a gyógyító és a pedagógiai célokat, eljárásokat, és tevékenységeket. Feladatai a károsodott tartási és mozgásfunkciók helyreállítása, korrekciója és kompenzációja mellett a megismerőtevékenységek fejlesztése, a kommunikáció motoros feltételeinek javítása, valamint a mindennapos tevékenységekre nevelés. *(Benczúr, 2000)*

Az alábbi általános érvényű alapelvek érvényesülését tartjuk fontosnak:

- a gyermek aktuális mozgásfejllettségi szintjéből indulunk ki, és nem az életkorában elvárható szintet tekintjük irányadónak;
- a normál mozgásfejlődés folyamatát alapul véve mindig a következő fejlődési lépcsőfok elérését tűzzük ki célul;
- végigvezetjük a gyermeket a normál fiziológiás mozgásfejlődés főbb lépcsőfokain (*fordulás, gurulás, kúszás, felülés, mászás, feltérdelés, felállás, járás*);

Gyermekeink állóképességének fejlesztése érdekében a testnevelési játékok tervezésekor az utánzó, futó,- fogó- és az egyszerűbb versenyjátékok dominálnak. A testnevelési játékok során megtanulnak egymás, és saját testi épségükre vigyázni. Ügyesednek, önbizalmuk nő, elsajátítják a szabályokhoz való alkalmazkodás magatartását. A torna, a mozgásos játékok fejlesztik a gyermekek sokoldalú, természetes mozgását, megismertet velük sok játékot, segíti élettani fejlődésüket, alkalmazkodó képességük kialakulását. A mozgás fejleszti a gyermekek motoros képességeit (*erő, ügyesség, gyorsaság, állóképesség*). Kedvező hatással van az idegrendszerre, a keringési- és légzőszervekre, a helyes testtartás kialakulására. Fejlődnek az értelmi, erkölcsi, akarati, esztétikai és a munka jellegű tevékenységek.

Feladatok:

- a gyermekek adottságainak függvényében a lehető legmagasabb szintű mozgásos önállóság elérése;
- a gyermekek pozitív mozgásélményhez juttatása sok játékkal, motiválással;
- a mozgás iránti igény felkeltése, erősítése;
- az elmaradt vagy károsodott tartási és mozgási funkciók fejlesztése, javítása;
- az idegrendszer sérülése nyomán kialakuló kóros mozgások, elváltozások megelőzése, korrekciója és kompenzálása;
- a lehető legnagyobb önállóság eléréséhez szükséges mozgásos és önellátási ismeretek megtanítása;
- gyógyászati és rehabilitációs segédeszközök viselésének, használatának szoktatása;
- az ép fejlődéshez – a lehetőségekhez képest – leginkább közelítő testi fejlődés elősegítése;

- mozgásos tapasztalatokon keresztül a pszichomotoros - és szenzomotoros képességek fejlesztése.

Fejlesztési feladatcsoportok:

- ízületek mobilizálása / minden irányú passzív kimozzgatása;
- kontraktúra oldása;
- ízületi mozgáshatárok növelése nagymozgásokkal;
- izomlazítás, relaxáció;
- átmozgatás, hintáztatás, Bobath-labdán rugóztatás;
- izoméret kialakítása (*feszítés-lazítás*);
- izmok erősítése, izmok nyújtása;
- helyes légzéstechnika kialakításának segítése;
- mozgásos önkontroll kialakítása;
- alaphelyzetek pontos felvétele, egyszerű mozgások kivitelezése külső kontroll segítségével;
- mozgás-koordináció fejlesztése;
- szenzoros ingerre adekvát válasz adása;
- célzó gyakorlatok (*szem-kéz koordináció kialakítása*);
- alaphelyzetek elsajátítása, összekapcsolása mozgássorrá;
- fejmozgatás-, fejtartás kialakítása:
 - aktív fejemelés gyakorlása;
 - háton fekvő, hason fekvő, illetve karon ülő gyermek látóterébe különböző tárgyak mozgatásával szükség esetén manuális rásegítéssel;
 - fejforgatás gyakorlása fordulós helyzetváltató feladatok során, alulról indított forgási feladatok végzése;
 - fejtartás stabilizálása;
 - egyensúlyhelyzetek megéreztetése a különböző mozgásfejlődési állomásokon.
- támaszkodás kialakítása:
 - hason fekvő helyzetben fejemeléssel összekötött alkartámasz megéreztetése, tanítása;

- tenyértámasztással egyensúlyáthelyezési feladatok gyakorlása;
- oldalt fekvésben támaszbiztonság kialakítása.
- forgás kialakítása:
 - passzív forgás megéreztetése segédeszközzel, majd aktív segítséggel;
 - passzív egyszeri forgások összekapcsolása forgási sorrá, helyzetváltoztatás megéreztetése.
- kúszás kialakítása:
 - kúszás mozdulatsorának segítése;
- mászás kialakítása:
 - a fej emelésével összekötve felső végtagok kitémasztása tenyértámaszig, majd passzív segítséggel, az alsó végtagok felhúzása, négykézláb helyzet kialakítása;
 - kialakított négykézláb helyzetben végzett testsúly áthelyezések gyakorlása, valamint alátámasztási pontok csökkentésének megéreztetése, mászás előkészítés;
 - mászási gyakorlatok különböző célfeladatok során;
 - nehezített mászás gyakorlása akadálypályákon.
- ülés kialakítása:
 - a különböző ülésformák gyakorlása, a legmegfelelőbb ülés helyzetben passzív megtámasztással;
 - az ülés egyensúly megéreztetése önálló ülés mód kialakítása;
 - stabil ülésből különböző irányú elmozdulások gyakorlása (*ülésből hátra, vagy hasra, vagy négykézláb tartásba*).
- felülés kialakítása:
 - négykézláb helyzetből csípő kifordítással felülés, ülés gyakoroltatása.
- térden állás, guggolás kialakítása:
 - térden állás stabilizálása különböző egyensúlyvesztéses feladatok gyakorlásával;
 - térden járás gyakorlása kezdetben segítséggel majd önállóan, karok együttmozgásának megéreztetése, járás-előkészítés;

- térdelésből felkapaszkodás különböző segédeszközök igénybevételével állásig;
- guggolás kialakítása (*zárt, terpesz*) egyensúly feladatokkal.
- állás kialakítása:
 - állás gyakorlása: az ízületekre gyakorolt manuális segítséggel a legalacsonyabban levő ízület megkeresése, melynek megtámasztásával az állás stabil;
 - állás súlyérzékelésének kialakítása hónalj alatti fogás segítségével;
 - állás egyensúly megéreztetése különböző kilendítési feladatok során.
- járás kialakítása:
 - járás tanítás testkontaktussal saját járásérzet kialakításának céljából, kezdetben passzív segítséggel, majd igazodva a gyermek lépést kezdeményező mozdulatához;
 - járásgyakorlás, szemközt és kéztartással;
 - járásgyakorlás kapaszkodó támaszkodással különböző segédeszközök felhasználásával;
 - járásgyakorlás korlát mellett.
- egyensúly fejlesztése:
 - billenések, hintázás, fordulás, testsúlyáthelyezés;
 - kóros szinergizmusok megtörése, reflexgátló helyzetek kialakítása (*Bobath*);
 - reflexgátló helyzetek kialakítása;
 - reflexgátló helyzetekből indított egyszerű gyakorlatok;
- helyes testvázlat, térbeli orientáció kialakítása;
- helyes testtartás kialakítása (*ülésben, állásban*),
- a helyes tartás megéreztetése;
- gerinctorna, tartáskorrigálás,
- ritmus fejlesztése;
 - egyszerű mondókák, énekek összekötése mozgással;
- praktikus és önellátási feladatok,

- manipulációt és kommunikációt lehetővé tevő alaphelyzet megkeresése, esetlegesen különböző korrekciós eszközök igénybevételével,
- ügyesség fejlesztése;
- mozgásos játékok;
- testi képességek fejlesztése;
- gyógyászati segédeszközök használatának elfogadtatása, szoktatása.

alkalmazott módszerek	eszközök
<p>adaptált testnevelési mozgásanyag és játékok; passzív segítségnyújtás; aktív mozgáskiváltás; bemutatás; folyamatos szóbeli irányítás; gyakorlás; korrigálás, motiválás, játékosság, differenciálás; valós tevékenységbe ágyazott mozgásfejlesztés,</p>	<p>pad, bordásfal; különböző méretű karikák, babzsák; egyensúlyozó eszközök; hengerek (<i>különböző méretben</i>); járókorlát, lépcső, lejtő; labdák (<i>különböző méretű, anyagú, fogású, keménységű, súlyú labdák, Bobath-labdák</i>); léggömb; párnák (<i>ék, henger – különböző méretben</i>); kéz- és lábsínek; kerekeszékek;</p>

5.9.3.2. Finommotorika, manipuláció fejlesztése

Cél:

A gyermekek adottságainak függvényében a lehető legmagasabb szintű manipuláció elérése.

Feladatok:

- kéz és ujjak ügyesítése, mozgékonyáguk fokozása, meglévő mozgások szinten tartása, fejlesztése;
- szem-kéz, valamint két kézkoordináció kialakítása / fejlesztése;
- hüvelykujj és a többi ujj közti oppozíció kialakítása;
- látás, tapintás, mozgásérzet együttes szabályozása;
- a kéz dominancia kialakításának segítése.

Fejlesztési feladatcsoportok:

- az érdeklődés felkeltése;
- egyszerre több érzékszervre ható játék eszközökkel. (*hallási, látási, tapintási ingerek*), amelyet beszéddel kísérünk;
- nyúlás, fogás, elengedés kialakítása;
- különböző anyagú, formájú, nehézségű, tapintású használati tárgyakkal és játékokkal kínálunk a gyermeknek;
- különböző nagyságú és tapintású labda megfogása, gurítása eldobása, ledobása;
- játéktárgyak hosszabb ideig történő megtartása (*izomerő fokozása*);
- ki-, bepakolás fejlesztése, egyszerű utasítással kísérve;
- először jól fogható, puha, majd keményebb, különböző formájú, nehézségű tárgyak kiszedése nagyobb, később egyre kisebb dobozokból;
- mindkét kézzel történő bepakolás egyre szűkülő nyílású dobozokba;
- fogásmódok gyakorlása;
- marokfogás: a gyermek kezének megfelelő nagyságú tárgyak, játékok megfogása;
- háromujjas fogás egyre kisebb méretű tárgyakkal;

- kétujjas (csipesz) fogás kialakítása, ügyesítése (pl. Montessori tornyok le- és felfűzése, csipeszek leszedése, felrakása, különböző méretű és anyagú gyöngyök fűzése, apró tárgyak válogatása);
- kétujjas fogás változatának (hüvelyk és középső ujjal való fogás) gyakorlása;
- tárgyak egymásba illesztése, építés;
- nagyobb dobozokba kisebbek berakása (hordók, kockák);
- utánzáson alapuló építéstől a kreatív konstruáló játékig történő fejlesztés;
- formatáblák elemeinek megfelelő helyre történő berakása;
- a forma, és a fogó nagyságának fokozatos csökkentésével bonyolultabb formák kiszedése majd berakása;
 - összetettebb mozdulatsorok kivitelezésének
- ki-, be-, le-, felkapcsolás;
- egy ujjal történő nyomkodás;
- csavarás - tekerés megtanítása;
- húzás- tolás gyakorlása;
- helyes ceruza fogás kialakítása;
- ábrázoló tevékenység kialakítása:
 - gyurmázás kétkezes manipulációval (gyúrás, lapítás, tépés, hengerítés, gömbölyítés, sodrás) gyurmával, lisztgyurmával, agyaggal;
 - festés ujjal, szivaccsal, nagy ecsettel nagy felületen, később vonalhatárok betartásával;
 - színezés vastag zsírkrétával, vastag ceruzával;
 - ragasztás;
 - tépés, gyűrítés, ollóval vágás;
 - szórás.

<i>Alkalmazott módszerek</i>	<i>Eszközök</i>
<p>a szomatopedagógia módszerei; egyéni segítségnyújtás; aktív mozgáskiváltás; bemutatás; folyamatos szóbeli irányítás; gyakorlás; korrigálás; motiválás; játékos feladatvégzés; valós tevékenységbe ágyazott mozgásfejlesztés;</p>	<p>különböző méretű, anyagú labdák, játékok, tárgyak (<i>dobozok, flakonok, stb.</i>); termékek; óriásgyöngyök; Montessori-tornyok; fűzőcskék; öltöztető; formatáblák / formabehelyezők; gyurma, só liszt gyurma; vastag ceruza, zsírkréta; szivacs, ecset, olló, stb.;</p>

5.9.4. Ábrázolás-alakítás

A gyermeki ábrázolás a világ megismerésének sajátos formája. A gyermek a külvilághoz fűződő kapcsolatát érzelmi síkon éli át, cselekvésein keresztül tükrözi, amit pedig nem tud ábrázolni, azt „hozzámeséli”.

Az ábrázolás elsősorban kifejezési eszköz, érzelmek, gondolatok, ismeretek közvetítője, a gyermek személyiségének megnyilatkozása. Az ábrázoló tevékenység során a gyermek valamit alkot, valamit létrehoz, valamit kifejez, de nem az alkotás végeredménye a fontos, hanem az örömteli cselekvés, elképzeléseinek megvalósítása. A vizuális nevelés során kialakulnak azok a képességek, amelyek a többi nevelési területre és az egész személyiségre hatással vannak. Fejlettebb lesz a szem-kéz koordináció, fejlődik a finommotorika. A környezethez való viszony pozitívan megváltozik.

Gyermekeinknél a legfontosabb, hogy megtaláljuk a kényelmes, biztonságos, helyes ülést, melyben „*ellazulva tud alkotni*”, melyben nem akadályozzák az esetleges kóros reflexei, tónusbelövellései.

A kóros izomtónus negatív irányban befolyásolja a képi kifejezés lehetőségeit. A hipotóniás elváltozások megnehezítik az anyagok, eszközök megfogását. A hipertóniák, spazmusok - *ezzel ellenkezőleg* - a tárgyak elengedését gátolják. Így gyakran a finom mozdulatok elvégzése gátakba ütközik.

A sérült gyermek (*a mozgás akadályozottsága miatt kevesebb ismerettel rendelkezik a szűkebb és tágabb környezetéről, a világról*) nem tapasztalja meg kellő mértékben. A percepció zavarai (*a nem megfelelő megismerő funkciók*) miatt torzulhat a környezetről alkotott kép, hibás vagy hiányos információk juthatnak el a gyermekhez, mely jól lemérhető az ábrázolásában is.

A térformák és síkbeli képek alakítása kisebb-nagyobb akadályokba ütközik a kéz tökéletlensége, az izmok nem megfelelő működése, a koordinációs zavar, az ízületek elváltozásai, illetve a mozgástervezés finommotorika zavarai miatt.

Célok:

- érdeklődés felkeltése;
- tapasztalati élmények alapján cselekvésre biztatás;
- a pozitív énkép kialakulása, önismeret fejlődése;
- az önkifejezésre lehetőséget adó technikákkal, mint újabb kommunikációs eszközökkel való megismerkedés;
- passzív befogadóból aktív résztvevővé válás;
- játékos módon a kitartó feladatvégzésre nevelés;
- alapérzelmek megélése, felismerése, kifejezése. (pl.: öröm, szomorúság, félelem);
- a tanulókat körülvevő jelenségek élményeinek, hangulatainak felidézése, képzeletben történő újbóli átélése, elképzelése és kifejezése. (pl. esőben, szélviharban, tavaszi mezőn);
- a környezet jelenségeiről szerzett tapasztalatok, és ezek művészi eszközökkel történő összekapcsolódása, integrálódása;
- egy-egy képzőművészeti alkotás láttán, vagy zenedarab hallatán képzeletük megindulása;
- a rendelkezésre álló technikák, alapanyagok, eszközök közüli választás képességének kialakulása;
- az esztétikai fejlesztésen keresztül a szűkebb és tágabb környezet alaposabb megismerése, elemzése;
- a közösen végzett kreativitás megélése.

Feladatok:

- biztonságérzet, jó közérzet biztosítása;
- a feladathoz szükséges a tanulóknak leginkább megfelelő eszközök megkeresése;
- szomatikus és taktilis – haptikus ingerek, manipuláció és szem – kéz koordináció fejlesztése;
- színek, formák megtapasztaltatása;
- különböző ábrázolási technikák megismertetése;

- fényképek, műalkotások, a természet hangjai, zenei darabok megfigyeltetése, a hangulati, érzelmi megjelenítés elősegítése.

Témakörök:

- festés ujjal, ecsettel, szivaccsal;
- nyomdázás termésekkel, ujjnyomdával;
- rajzolás, színezés, adott formák kitöltése, önálló próbálkozások;
- ragasztás;
- szórás;
- gyurmázás, só - lisztgyurmázás;
- textilek feldolgozása.

Fejlesztési feladatok:

- különböző technikák megismertetése, gyakorlása;
- manipuláció, kéz izomerejének fejlesztése;
- marok-, két- és három ujjas fogás, ceruzafogás kialakítása;
- tépés, gyűrés, ollóval nyírás;
- gyurma sodrása, gömbölyítése, lapítása;
- szem-kéz, két kéz koordináció;
- önkifejezés és kreativitás fejlesztése.

<i>Alkalmazott módszerek</i>	<i>Eszközök</i>
bemutatás egyénre szabott segítségnyújtás beszélgetés tanulmányi séták, kirándulások szemléltetés bazális stimuláció cselekedtetés gyakoroltatás	ecsetek, ceruzák, zsírkréta ragasztó gyurma különböző tapintású, színű papírok textilek ujjfestékek, speciális ecsetek, nyomdák termések dobozok, üvegek

5.9.5. Játék és szabadidős tevékenység

A játék belső indítékok alapján létrejövő önkéntes tevékenység, amelyben a gyermek élményeit, vágyait dolgozza fel, közben ismereteket és készségeket sajátít el. A játék tükrözi a gyermek fejlettségét, és az ismeretek bővülésével változik a játék minősége is. Minél bonyolultabb a játéktevékenység, annál magasabb szinten segíti a gyermek készségeinek fejlődését.

A fejlesztő iskolai oktatás - nevelés tartalmának egyik legfontosabb sajátossága a játékra építettség. *A játék semmi mással nem helyettesíthető tevékenységi forma.* Maga a tevékenység egyben örömforrás, melyben a kisgyermek levezeti a benne levő feszültséget.

Gyermekeink esetében:

- *A gyakorló játéknál* a beszédbeli problémák hatására akadályozottá válik a hangok, szavak ismételtetése. A mozgás- és ritmusvisszaadás is sérült, mely később kommunikációs problémákhoz vezethet. A játékszereket, eszközöket az esetleges fogásbeli, illetve manipulációs nehézségek miatt nem tudja megismerni, a velük való játék akadályokba ütközik;
- *Szerepjátéknál* a problémát az okozza, hogy kevesebb tapasztalata van a világról, az emberekről, a jelenségekről, ezért sivárabb, vagy sokszor meg sem jelenik igazán a szerepjáték. Akadályt jelenthet a kommunikációs zavar is.
- *Építő-konstruáló játék* során a legnagyobb nehézséget a kéz problémái jelentik, de problémát okozhat a nem megfelelő fejkontroll és ülés, a bizonytalan helyzetváltoztatás, illetve a helyzetek megtartásának nehézsége, vagy a mozgástervezés zavara.
- *Dramatizálásnál, bábozásnál, konstruáló játékoknál* hasonló a helyzet. (a problémát a nagy- és finommozgások nehézsége, valamint a kevés tapasztalat okozza)
- *Szabályjátéknál:* az oly sokszor végzett mozgásos szabályjátékokban a mozgáskorlátozott gyermek csak segítséggel vagy módosítva tud részt venni, ezért ez a részvétel nem lehet teljes értékű.

Fokozottan ügyelnünk kell arra, hogy a különböző mozgásos játékot játszó gyermekek ne zavarják egymást, vigyázzanak sérültebb társaikra. Fontos a nyugodt, kiegyensúlyozott légkör, hogy figyelmüket a játéktevékenységre tudják összpontosítani. Fontos a minél hosszabb, megszakítás nélküli játékidő biztosítása is.

Célok:

- a játék örömeinek megismerése, a játéktevékenység iránti igény kialakulása;
- egyéni és közösségi játékok, szórakozási lehetőségek megismerése, ezekben a gyermekek egyéni lehetőségeihez mérten minél aktívabb részvétele;
- képessé válás önállóan végzett játéktevékenységre is;
- a gyermekek szocializációs képességének fejlődése, ennek részeként a közös játékban való részvétel, a játszótársakhoz való alkalmazkodás fokozatos elsajátítása;
- a játék által a gyermekek sokféle képességének és készségének fejlődése (*nagy- és finommozgások, érzékelés-észlelés, figyelem, megfigyelőképesség, emlékezet, gondolkodás, képzelet, fantázia, utánzás, kreativitás, kommunikáció és beszéd, szociabilitás*).

Feladatok:

- vidám, felszabadult légkör teremtése;
- a játékra való motiváltság kialakítása és fenntartása;
- a játék örömszerző jellegének biztosítása;
- a gyerekek megismertetése különböző játékeszközökkel és azok használatával, egyéni és csoportos játéktevékenységek és szórakozási lehetőségek megismertetése és megszerettetése, az ezekben való minél aktívabb részvétel elősegítése, kialakítása;
- az egyéni adottságokhoz igazodóan, a szükséges feltételeket megteremtve a játszás és szórakozás képességének kialakítása;
- a társas, közösségi kapcsolatok, a közösségi érzés kialakulásának, erősödésének elősegítése;

- az érdeklődési körnek, nemnek, életkornak, értelmi, mozgásos, érzékelési-észlelési, kommunikációs képességeknek megfelelő, játékeszközök és -tevékenységek, idő, hely biztosítása;
- a gyerekek játéktevékenységének, játékszintjének továbbfejlődéséhez szükséges segítség megadása *(pl.: a tevékenységhez megfelelő testhelyzetek megtalálása, biztosítása, mozdulatok vezetése, segítése, együttjátszás, - cselekvés, a figyelem irányítása, minta játék);*
- a lehetőségek szerinti legnagyobb szabadság és önállóság biztosítása;
- a játékban való szabad kommunikáció *(pl.: a játék iránti igény kifejezése, játéktárgy, - tevékenység, játszótárs választása)* elősegítése, ehhez szükség esetén alternatív kommunikációs eljárásokat, módszereket, eszközöket alkalmazva;
- a játék során élményeik, tapasztalataik feldolgozása, ismereteik mélyítése, gyarapítása, rendszerezése; képességeik, készségeik fejlesztése;
- a játéktevékenység tudatos fejlesztésével az egész személyiség fejlődésének, életük tevékenyebb részesévé válásának elősegítése.

Fejlesztési feladatok

- a környezetben található alapvető anyagok, tárgyak tulajdonságainak, rendeltetészerű használatának, a velük végezhető cselekvéseknek, műveleteknek megismerése;
- a tárgyi környezettel való állandó kapcsolati lehetőség biztosítása elengedhetetlen, s ennek egyik legfontosabb eszköze az önálló játék lehetőségének biztosítása;
- biztosítsunk változatosságot, találjunk és alakítsunk ki különböző érzékelési – észlelési területekre ható helyzeteket, igénybe véve minden olyan lehetséges csatornát, melyen keresztül a gyermekkel az őt körülvevő világot megismertethetjük;
- az építés, anyagok formázása alapjainak megismerése;
- szabadtéri játékok megismerése, biztonságérzet kialakítása;

- fontos, hogy addig hagyjuk a gyermeket a kialakított játékhelyzetben, míg valóban spontán, örömet szerző játékot biztosít számára, és ne tegyük lehetővé, hogy az általa végzett játéktevékenység öröm nélküli sztereotípiává váljon;
- bábok és alapvető használatuk megismerése;
- egyszerű, rövid történet figyelemmel kísérése, átélése.

<i>Alkalmazott módszerek</i>	<i>Eszközök</i>
<p>motiválás, bemutatás, mintaadás;</p> <p>együtt játszás, együtt cselekvés, cselekedtetés;</p> <p>ismétlés, gyakoroltatás;</p> <p>egyéni szabott segítségadás;</p> <p>irányítás; megerősítés, beszélgetés;;</p> <p>bazális stimuláció elemei</p>	<p>játéktárgyak;</p> <p>mozgásfejlesztő eszközök;</p> <p>építőkockák, tornyok;</p> <p>bábok;</p> <p>diavetítő, diafilmek;</p> <p>szabadtéri játékok, stb.</p>

5.10. A csoportos foglalkozástípusok előírt tananyaga

(osztályfoktól függetlenül a tanulóhoz igazítva)

„A súlyosan és halmozottan fogyatékos gyermekek fejlesztése, nevelése és oktatása során egyaránt teret kap a csoportközösségben, kiscsoportban, illetve egyénileg megvalósuló fejlesztés. A csoportban végzett nevelésre, oktatásra, fejlesztésre a tematikus egységek feldolgozása, a szociális kapcsolatok kialakítását segítő „reggeli körök”, valamint a szabadidős és kreatív foglalkozások (művészeti jellegű alkotótevékenység, zene stb.) során nyílik alkalom. A csoportban végzett tevékenységek szükségesek a közösségi élmények átéléséhez, a közösséghez tartozás megéléséhez, a társakkal való együttműködés megtapasztalásához és gyakorlásához, azaz a szociális és érzelmi nevelés alapvető feladatainak megvalósításához. A csoportban és a csoportért végzett tevékenység az egyes tanulók kompetenciaérzését is növeli.

A kiscsoportos és egyéni foglalkoztatás az egyéni képesség- és készségfejlesztéskor indokolt, biztosítani kell azonban, hogy a tanulók egyénileg elsajátított képességeiket, készségeiket közösségi szituációban is kipróbálhassák, gyakorolhassák.” (Irányelv)

A programban rögzített témakörök szerint *csoportos foglalkozások terve* alapján történik a tanulók fejlesztése. A *csoportos foglalkozások terve* adott tanévre vonatkozóan a csoportos foglalkozások menetét, tematikáját és leírását adja. Megírásuknál keressük a közöset, azt az általános célt, amelyet mindegyikükre vonatkozóan kitűzhetünk. Minden gyermeket egyenként és közösen is figyelembe veszünk, és olyan foglalkozási terveket igyekszünk kidolgozni, amelyben minden gyermeknek megvan a maga helye, amelyből mindegyikük tud valamit profitálni.

Míg az *egyéni fejlesztési terv* a munka irányát személyre szabottan határozza meg a tevékenységeket, a *csoportos foglalkozások terve* a gyermekkel folyó közös munka irányát adja meg úgy, hogy e mellett teret hagy az egyéni célkitűzések elérésének, a differenciálásnak is. Az ismeretek évről évre koncentrikusan vagy spirálisan bővülnek, melyek elsajátításában a tanulók egyéni tempójuk szerint haladnak.

5.10.1. Reggeli kör

Tananyag	Módszerek	Felhasznált eszközök
<ul style="list-style-type: none"> • köszönési formák, kapcsolatfelvétel; • felnőttek, csoporttársak nevei; • érzelmek kifejezése; • a közösséghez való tartozás élménye; • saját név hallatán reagálás; • a név érthető közlése; • rátekintés a megnevezett személyre; • rámutatás a megnevezett személyre; • üdvözlés, köszönési formák megismerése; • énekek, mondókák felismerése; • énekekhez, mondókákhoz tartozó mozgássorok ismerete; • gyermekjátékok, énekes körjátékok szabályainak ismerete; • szociális kapcsolatok kialakítása; • kapcsolatfelvétel, és – tartás; • figyelemfelkeltés, és – felhívás; • kommunikációra való felkészítés • alapvető kommunikációs szabályok betartása; • jelenlévők és hiányzók kiválasztása fénykép vagy jel alapján; • szemkontaktus felvétele; • mimika megfigyelése; 	<p><i>logopédiai módszerek</i></p> <p><i>beszélgetés, éneklés,</i></p> <p><i>alternatív</i></p> <p><i>kommunikációs</i></p> <p><i>technikák</i></p> <p><i>Bazális kommunikáció</i></p> <p><i>bemutató, játékos</i></p> <p><i>motiválás</i></p>	<p><i>fényképek</i></p> <p><i>gyermekdalok, mozgással kísért mondókák,</i></p> <p><i>énekes gyermekjátékok</i></p> <p><i>kommunikációs kártyák</i></p> <p><i>fényképalbum</i></p> <p><i>tükör</i></p>

<ul style="list-style-type: none">• emlékezés;• <i>Kit köszöntöttünk már és kit nem még? Kinek nem énekeltük még a nevét?</i> valaki hiányának a felismerése;• élmények felidézése;• cselekvés felidézése;	<i>mozgásra készítés</i>	<i>babszákok, pozicionáló párnák</i>
---	--------------------------	--------------------------------------

5.10.2. Szűkebb-tágabb környezet

Tananyag	Módszerek	Felhasznált eszközök
<ul style="list-style-type: none"> • a család (<i>családtagok, felnőttek, gyerekek, nevek, foglalkozás</i>); • az iskola (<i>csoporttársak, nevelők</i>); • ünnepek (<i>születésnap, névnap, egyéb ünnepeink</i>); • évszakok változásainak megfigyelése (<i>növények, állatok, színek</i>); • évszakok jellegzetességeinek megfigyelése; • időjárás megfigyelése; • évszakok szerinti öltözködés; • ruhadarabok megnevezése; • tájékozódás az intézményen belül, intézmény helyiségei; • otthon, lakás helyiségei; • berendezési tárgyak felismerése, megnevezése, egyeztetése kommunikációs képpel; <p>a tágabb környezet:</p> <ul style="list-style-type: none"> • az intézmény környéke; • közlekedési eszközök; • állatok, növények felismerése, egyeztetése kommunikációs képpel; • állathangok megfigyelése, utánzása; • évszakok időrendi sorrendjének felismerése; • színek, formák felismerése, megnevezése (<i>hideg-meleg színek</i>); • színek differenciálása; 	<p style="text-align: center;"><i>beszélgetés, alternatív kommunikációs technikák</i></p> <p style="text-align: center;"><i>megfigyelés</i></p> <p style="text-align: center;"><i>bemutató</i></p> <p style="text-align: center;"><i>tanulmányi séta</i></p>	<p style="text-align: center;"><i>fényképalbum</i></p> <p style="text-align: center;"><i>kommunikációs kártyák;</i></p> <p style="text-align: center;"><i>cd-lemez</i></p> <p style="text-align: center;"><i>Gyöngyfűző, formatábla</i></p> <p style="text-align: center;"><i>Montessori torony, száraz zuhany,</i></p>

<ul style="list-style-type: none"> • tárgy-tárgy, tárgy-kép, kép-kép egyeztetés; • analízáló-szintetizáló képesség; • rész-egész viszony felfedezése; • ritmikus sorok alkotása; • formaismeret; • ellentétek ismerete; • szemkontaktus felvétele, megtartása; • tárgyak fixálása; • szem-kéz koordináció; • hang irányába fordulás, hangforrás keresése, hang felismerése; • nyúlás a tárgyak felé; • tárgyak megfogása, megtartása, elengedése; • tárgyak funkciójának megfigyelése; • figyelem tartósságának növelése; • helyes testtartás felvétele; • egyensúlyérzékelés fejlesztése (<i>hintázás, lovacsázás, ringatás, csúszdázás</i>) 	<p style="text-align: center;"><i>sütés, főzés;</i></p> <p style="text-align: center;"><i>csoportosítás, rendezés adott szempont szerint</i></p> <p style="text-align: center;"><i>logopédiai módszerek;</i></p> <p style="text-align: center;"><i>mese-báb terápia;</i> <i>Snoezelen terápia;</i> <i>zeneterápia</i></p>	<p style="text-align: center;"><i>puzzle</i> <i>formatábla</i></p> <p style="text-align: center;"><i>bábok, hangszerek, fényterápiás eszközök;</i> <i>hangfalak;</i></p> <p style="text-align: center;"><i>golyófürdő</i></p> <p style="text-align: center;"><i>Bobath labdák, hengerek, hinták; csúszda,</i></p>
---	---	---

5.10.3. Ábrázolás-alakítás

Tananyag	Módszerek	Felhasznált eszközök
<ul style="list-style-type: none"> • az alkotás öröme; • kreativitás fejlesztése; • önismeret fejlődése; • közös feladatvégzés öröme; • színek, formák megismerése, felismerése, megnevezése; • színek, formák egyeztetése kommunikációs képpel; • évszakok színeinek megismerése, változások észrevétele; • alkalmazott technikák a hozzá tartozó eszközök megismerése; • eszközök helyes használatának megismerése; • kitartó feladatvégzés; • az ábrázolás-alakítás során alkalmazott anyagok megismerése megnevezése; • az anyagok tapintásának vizsgálata; • az éppen végzett cselekvés megnevezése; • testrészek megnevezése, amivel a cselekvést végezzük; • reflexgátló helyzetek kialakítása, pozicionálása • munkavégzés közben a helyes testtartás megtartása; • célzott nyúlás, fogás, megtartás, elengedés; • munkafolyamatok sorrendjének megfigyelése; • ritmikus sorok alkotása; 	<p style="text-align: center;"><i>beszélgetés</i></p> <p style="text-align: center;"><i>motiválás</i></p> <p style="text-align: center;"><i>egyéni segítségnyújtás</i></p> <p style="text-align: center;"><i>játékosság,</i></p> <p style="text-align: center;"><i>cselekedtetés/gyakoroltatás</i></p> <p style="text-align: center;"><i>differenciálás</i></p> <p style="text-align: center;"><i>alternatív kommunikációs technikák</i></p> <p style="text-align: center;"><i>Snoezelen terápia</i></p> <p style="text-align: center;"><i>Bazális terápia</i></p>	<p style="text-align: center;"><i>festékek, speciális ujjnyomdák, ecsetek,</i></p> <p style="text-align: center;"><i>festékek</i></p> <p style="text-align: center;"><i>gyurma</i></p> <p style="text-align: center;"><i>különböző</i></p> <p style="text-align: center;"><i>tapintású,- és színű anyagok</i></p> <p style="text-align: center;"><i>filc</i></p> <p style="text-align: center;"><i>gyertya</i></p> <p style="text-align: center;"><i>zsírkréta</i></p> <p style="text-align: center;"><i>ceruzák</i></p> <p style="text-align: center;"><i>ragasztók</i></p> <p style="text-align: center;"><i>termékek</i></p>

5.10.4. Játék és szabadidős tevékenység

Tananyag	Módszer	Felhasznált eszközök
<ul style="list-style-type: none"> • játékok megfigyelése, megnevezése; • az önálló játék örömeinek megélése; • a játéktárgy funkciójának felismerése; • az egymás mellett és az egymással játszás elemi szabályainak kialakítása; • a társ megszólításának, játékba hívásának megismertetése; • érdeklődés felkeltése; • a tartós figyelem kialakítása; • játéktárgyak tulajdonságainak megfigyelése; • játékok mozgásának megfigyelése; • építőjátékok használatának megismerése; • funkciójátékok használatának elsajátítása; • egyszerű játékszabályok megismerése; • fixálás a játékokra; • zajkeltés játékokkal; • játéktárggyal végzett cselekvés megnevezése; • zenehallgatás; • képeskönyvek nézegetése; • diafilmek nézése; • dalok, mondókák, versek, mesék hallgatása, eljátszása bábokkal; 	<p style="text-align: center;"><i>beszélgetés, alternatív kommunikációs technikák</i></p> <p style="text-align: center;"><i>játékosság</i></p> <p style="text-align: center;"><i>Bazális terápia</i></p> <p style="text-align: center;"><i>bemutató</i> <i>motiválás</i></p>	<p style="text-align: center;"><i>hangszerek funkció játékok</i></p> <p style="text-align: center;"><i>egyszerű szabályjátékok építőjátékok, szivacscockák, LEGO</i></p> <p style="text-align: center;"><i>képeskönyvek, diafilmek</i></p> <p style="text-align: center;"><i>gyurmák, homokozó, udvari játékok</i></p>

5.10.5. Mozgásnevelés

Tananyag	Módszerek	Felhasznált eszközök
<ul style="list-style-type: none"> • játékszabályok elsajátítása; • együttműködésre nevelés; • kitartás, küzdelem kialakítása; • egyszerű felszólítások megértése, végrehajtása; • mozgásnevelés eszközeinek felismerése, megnevezése, rátekintés; • az eszközök helyes használatának elsajátítása; • a végzett cselekvés megnevezése; • szemkontaktus felvétele a mozgásnevelővel;; • biztonságos testhelyzet kialakítása; • testrészek, testhelyzetek megnevezése; • a testrészek önálló mozdításának próbálgatása; • saját test helyzetének felismerése, megfigyelése; • testhelyzet változásának megfigyelése; • egyensúlyi helyzet keresése;; • egyensúlyi helyzetből kibillentés; • test masszírozása, aktív, passzív mozgatás; • tolás, húzás, feszítés; • izomfeszítő-lazító gyakorlatok; • kontraktúrák, decubitus megelőzése; • spazmusok oldása; 	<p style="text-align: center;"><i>beszélgetés, alternatív kommunikációs technikák</i></p> <p style="text-align: center;"><i>bemutató</i> <i>motiválás</i></p> <p style="text-align: center;"><i>differentiálás</i></p> <p style="text-align: center;"><i>egyéni segítségnyújtás</i></p> <p style="text-align: center;"><i>korrigálás</i> <i>gyakoroltatás</i></p>	<p style="text-align: center;"><i>mozgásnevelés eszközei: hinta, bordásfal, tornapad,</i></p> <p style="text-align: center;"><i>tornaszőnyeg, labdák, hengerek,</i></p> <p style="text-align: center;"><i>Bobath labda, golyófürdő, tölcsér</i></p> <p style="text-align: center;"><i>segédeszközök babzsák,</i></p> <p style="text-align: center;"><i>ültető modul</i></p>

<ul style="list-style-type: none"> • forgás, kúszás, mászás, ülés, állás, járás előkészítése, gyakoroltatása; • helyváltató mozgások gyakoroltatása; • helyzetváltató mozgások gyakoroltatása; • mozgáson keresztül a téri irányok érzékeltetése; • mozdulatsorok sorrendiségének felismerése; • utánzásos feladatoknál az emlékezet fejlesztése; • mozgásos feladatokra vonatkozó szabályok elsajátítása (<i>helyes testtartás</i>); • játékszabályok megismerése; 	<i>játékosság</i>	
---	-------------------	--

5.11. Egyéni fejlesztések

„A gyermek egyéni képesség- és készségfejlődése határozza meg, hogy a heti óraszámából milyen arányban vesz részt egyéni és milyen arányban, csoportos foglalkoztatásban. Az egyéni fejlesztő foglalkozások nyújtanak lehetőséget arra, hogy speciális gyógypedagógiai és/vagy terápiás segítséget nyújtsunk a tanulóknak (pl. beszéd- és kommunikációfejlesztés, mozgásnevelés, gyógylovoaglás, bazális stimuláció, rehabilitációs foglalkoztató terápia stb.). A különböző terápiák alkalmazásának lehetősége a tanulók sajátos nevelési igényének, a helyi körülményeknek, valamint a terápiás ellátásokhoz szükséges meglévő, illetve igénybe vett szakembereknek is függvénye. Az egyes tanulók esetében a szakértői bizottság és szükség esetén a szakorvos javaslata alapján – a szülők véleményének ismeretében – az intézmény szakemberei közösen határoznak.” (Irányelv)

Az egyéni fejlesztő foglalkozások lényeges területét alkotják a gyermekek nevelésének, fejlesztésének. Ezeken a foglalkozásokon a szakember és a gyermek intim, védett helyzetben van, ahol a közös munka, egymás megismerésének lehetőségei a leginkább adottak mindkettőjük számára.

A fejlesztő szakemberek által megítélt óraszámban a gyermek igényeinek megfelelően zajlanak a hét meghatározott napjain a heti tervbe illesztve.

A gyermekek speciális nevelési szükségletéhez, a képességstruktúra egyenetlenségéhez igazodó, sérülés specifikus kooperatív fejlesztés célja támogató, megerősítő tevékenység, melyet a nehézségek leküzdése érdekében végzünk. Az egyéni fejlesztések során, a társuló sérülésekből adódó problémák hatékony, terápiás jellegű megoldása a cél. Egyénre szabott fejlesztési folyamatokkal és célokkal valósítjuk meg, hogy minden gyermek a maga ütemében fejlődhessen, figyelembe véve speciális szükségleteit és fejlettségi szintjét. Végző célunk mindenkit eljuttatni lehetőségei csúcsára. A gyermeki személyiség pozitív irányú fejlesztése, kibontakoztatása és a sérülésekből adódó hátrányok leküzdése az elérendő cél.

Feladatunk az egyéni hiányosságok, sérülések következtében a rossz beidegződések javítása, a jó mozdulatsor kialakítása. A sérülésből bekövetkezett állapotváltozás több területet érinthet egyszerre, ezért több területen kell fejleszteni a gyermekeket.

5.11.1. Kommunikációfejlesztés

A súlyos és halmozott fogyatékoság lényegében olyan súlyos kommunikációs akadályozottságot jelent, amely adott esetben az érintett gyermeket szinte teljesen elzárhatja a külvilágtól, lehetetlenné téve azt, hogy hatni tudjon környezetére, de azt is, hogy megismerje és megértse azt.

E terület fejlesztése során kétirányú tevékenységet végzünk:

- megkeressük, megismerjük a gyermek kommunikációs jelzéseit, azokat megerősítjük, valamint újakat alakítunk ki;
- hozzászoktatjuk a gyermeket ahhoz, hogy bizonyos általunk használt jelzéseket mindig ugyanaz a tevékenység, következmény fog követni;

Az egyéni kommunikációfejlesztés minden gyermek egyéni fejlődési tempójához igazodva a *Juhász – Bittera* által kidolgozott *Megkésett/akadályozott beszédfejlődés terápiája* szerint történik. A foglalkozások szerves részét képezi a kognitív funkciók sokoldalú fejlesztése. Kiemelt feladat az akusztikus, vizuális és taktilis észlelés, az akusztiko - motoros integráció, a vizuomotoros koordináció, a szerialitás, a figyelem és az emlékezet fejlesztése az életkornak megfelelő játékos formában.

Autizmus spektrum zavarral küzdő, halmozottan fogyatékos tanulók esetében a kommunikációfejlesztés a fentiekén kívül Kathleen Ann Quill Tedd-Nézd-Hallgasd-Mondd című könyve alapján történik, amely az Autizmus Alapítvány és az ELTE Bárczi Gusztáv Gyógypedagógiai Főiskolai Kar által is elfogadott módszereket tartalmaz.

Logopédia

A beszédzavar nemcsak együtt járója és elmélyítője az értelmi fogyatékoságnak, hanem következménye is. A felmérések azt mutatják, hogy az értelmi fogyatékosok között lényegesen több a beszédhibás, mint az ép értelműek között. Általában ugyanazok a beszédhibafajták figyelhetők meg, de gyakoriak a halmozott beszédhibák.

Okai:

- a központi idegrendszer funkcióinak fejlődési zavara (*figyelem, emlékezet, analízis-szintézis terén*);
- hallási diszkrimináció fejletlensége (*pl. zöngés-zöngétlen megkülönböztetése*);
- perifériás beszéd szervek veleszületett organikus (*ajak/és vagy szájpaddhasadék, gótikus szájpadd*) és funkcionális rendellenességei;
- motoros fejletlenség s és koordinációs zavarok;
- nevelő környezet inadekvát és elégtelen hatásai (*pl. túlvédő környezet, nincs elvárása a szülőknél*);
- leggyakrabban a pöszeség fordul elő, majd a dadogás, hadarás, orrhangzóság. (*Mérei Vera nyomán*).

A különféle eredetű károsodások következményeként megjelenő hang-, beszéd-, nyelvi zavar gátolja az egyén és a környezete közötti interakciót.

A beszéd akadályozottsága összetett jelenség. A beszédben akadályozottság legjellemzőbb jege, hogy a kommunikáció zavart, hiányzik vagy torzult a hangzó beszéd. Jellemző, hogy a beszéd folyamatossága, ritmusa felbomlik, sérül a beszéd érthetősége, jellegzetes hibák mutatkoznak a hangadásban, a beszédben.

Tünetei megnyilvánulhatnak még a, a beszéd- és nyelvi fejlődésben illetve a már kialakult beszéd-, nyelvi produkció változásaiban. Az akadályozottság bármely életkorban felléphet, kialakulhat öröklött, szerzett, organikus (*szervi*), funkcionális (*működési*) okok következtében, különféle tüneti szerveződésben és kiterjedtségben.

- hangadás zavara, a gége és a hangszalagok működésének elégtelenségéből vagy eltéréseiből adódó zavarok (*rekedtség, diszfónia*);
- a nyelvi fejlődés zavarai;
- a megkésett és sérült beszédfejlődés;
- továbbá az artikulációs zavarok tünet együttese (*fejlődési diszfázia, általános pöszeség, orrhangzós beszéd*);
- és a beszéd folyamatosság eltérései (*a dadogás és a hadarás*).

A korai beszédproblémák következményeként vagy önállóan jelennek meg az írott beszéd (*olvasás, írás és helyesírás*) különböző nehézségei. Itt kell megemlíteni a logopédia és a pszichológia határterületére eső, kialakult beszéd sajátos zavarát is, az elektív mutizmust és a beszéd-, nyelvprodukción traumás sérülését, az afáziát. A tünet jellege szerint beszélhetünk a beszéd- vagy nyelvi teljesítmény késéséről, gyengeségéről, deficitjéről (*hiányáról*), továbbá működési eltéréséről.

- az időben felfedezett megkésett beszédfejlődés jól korrigálható, az elmaradás sok esetben teljesen vagy nagy részben behozható;
- az első és legfontosabb feladat a beszédkedv felkeltése, melyet a szeretetteljes légkör, a játékok és a sok hangutánzás szolgál (*a gyakorlatok nem a gyermek életkorától, hanem fejlettségi szintjétől függnek*);
- a terápia során a beszéd fejlesztése mellett a mozgás, a gondolkodás, a figyelem és az emlékezet fejlesztése is fontos feladat;
- a beszédfejlesztés magában foglalja a beszédszervek ügyesítését, a szókincs fejlesztését, a nyelvi rendszer kiépítését, mely során a természetes beszédfejlődés menetét kell követni.

Feladatok:

- az akusztikus észlelés fejlesztése:
 - a tanulók érdeklődésének felkeltése környezetük hangjai és hangforrásai iránt;
 - a hallási figyelem fejlesztése;
 - az akusztikus differenciálási képesség fejlesztése;
 - a hangok irányába való odafordulás kialakítása;
 - a hangforrás, hangok azonosításának kialakítása;
 - a sorrend, ritmus, hangsúly, hanglejtés megfigyeltetése;
 - zenehallgatás, a zene és a mozgás összekapcsolása.
- a száj akaratlagos nyitásának és zárásának kialakítása;

- a hangképzés fejlesztése:
 - a légzés és a hangadás egyidejű fejlesztése;
 - a hangadás és a mozgás összekapcsolása;
 - egyes hangok, illetve szótagok kialakítása az egészséges fejlődés sorrendjének megfelelően;
 - a hangadás megszakításának kialakítása;
- beszédszervek ügyesítése: légző gyakorlatok, fújó-, ajak- és nyelvgyakorlatok;
- beszédkedv erősítése, folyamatos lehetőség biztosítása az önálló megnyilatkozásokra a legkülönbözőbb helyzetekben;
- beszédritmus javítása mondókákkal;
- adekvát válaszok kialakítása, echolália visszaszorítása.

5.11.2. Gyógytorna, mozgásnevelés

A központi idegrendszer sérülése okozhat különböző fokú mozgáskorlátozottságot, melyet nemcsak az ép mozgásformák részleges vagy teljes hiánya jellemez, hanem a mozgásállapotot jelentősen befolyásolják a különböző kóros tartási- és mozgásminták, valamint az idő folyamán kialakult deformitások, kontraktúrák is. Általában a nagymozgások mellett a kézfunkciók, a finommotoros tevékenységek is – különböző mértékben – sérülnek.

A mozgásnak kiemelt jelentősége van a gyermekek fejlődésében, képességeik kibontakozásában. A mozgás nagymértékben segíti az észlelést, a tapasztalatszerzést, alapját képezi a magasabb gondolkodási funkcióknak, a beszéd egyik feltétele, a beszédképtelen gyermekek esetében az alternatív kommunikációhoz is szükség van a mozgás valamilyen formájára.

Az aktivitás, a tevékenykedés, az önállóság is összefüggésben vannak a mozgásos képességekkel.

„Az élet első éveiben a fejlődés egész folyamatát jelentősen meghatározza a mozgás ép, vagy megváltozott fejlődés, a mozgásos akadályozottság okozta hátrányok következtében az ép

fejlődéstől való egyre nagyobb elmaradás tapasztalható, különösen akkor, ha nem avatkozunk be kellő időben. A súlyosan-halmazottan fogyatékos emberek többsége súlyos mozgászavarral is küzd, és gyakran az életkortól függetlenül a fejlődés kezdeti (elemi) szintjét mutatják. Ha a fejlődés elemi szintet mutat, figyelembe kell venni a fejlődés korai szakaszának – pszichomotoros vagy szenzomotoros szakasz – legfontosabb jellegzetességét, a mozgásba ágyazottságot” (Csiky In Várkonyi 1997).

A fogyatékos személy funkcióinak és képességeinek harmonikus alakulásához elengedhetetlen a mozgás, hiszen ellenkező esetben a többi funkció sem tud optimálisan fejlődni, s ezzel további nehézségek várnak a mozgásfejlődésre is. A funkciók egymástól való kölcsönös függőségi viszonyaként kell tehát ezt a folyamatot elképzelni, melynek alappontjában a mozgás áll.

A súlyosan-halmazottan fogyatékos személyek mozgásnevelésének előfeltétele a megfelelő szenzoros ingerek felvétele, feldolgozása és integrálása (*ld. érzékelés-észlelés fejlesztése*), folyamata passzív, vezetett aktív illetve facilitált mozdulatok, mozgások formájában megvalósuló közös tevékenység.” (Márkus 2005, 150.)

Speciális feladatok

A mozgásnevelés kiindulása a pozicionálás (*helyes és biztonságos testhelyzetek kialakítása*), mert ennek jelentős szerepe van az általános testi funkciók működésében (*pl. légzés, emésztés, stb.*), a következményes tünetek megelőzésében (*pl. decubitus, kontraktúrák, deformitások, stb.*), és a mindennapos tevékenységek lehető legönállóbb kivitelezésében. (Márkus 2005, 151.)

A mozgásnevelő feladata a rehabilitációs és foglalkoztatási terapeutával közösen a gyermekek ültetésének foglalkozásokon történő pozicionálásának kialakítása. Annak meghatározása, hogy mennyi időt tölthetnek egy bizonyos helyzetben, segédeszközben.

Ha a gyermekek egyik végtagja sem alkalmas célirányos mutatóra, ceruzafogásra, akkor meg kell találni számukra a megfelelő segítő eszközt.

A mozgásnevelő feladata az ültetés folyamatos felülbírálnak, illetve szükség szerinti változtatása.

A mozgásnevelés megvalósításához feltétlenül szükséges a terapeuta (szomatopedagógus/gyógytornász) kreativitása és spontaneitása a mozgásnevelés optimális kínálatának megválasztásában, a fejlesztő tevékenység folyamatos értékelésében és korrekációjában.

Alapelvek

- a mozgásfejlesztésnek a kiemelt célú mozgásnevelés foglalkozások mellett a gyerekek egész napi tevékenységébe integráltan kell folynia, tevékenységüket át kell szőnie;
- szükséges, hogy a tanulóknak legalább a hét négy napján legyen mozgásnevelés foglalkozásuk;
- törekedni kell a fiziológiás mozgások lehetőségek szerinti helyes kivitelezésére, de elsődleges szempont a mozgás – bármilyen, az egészséget nem veszélyeztető módon történő – végrehajtása;
- további alapelv a már megtanult legmagasabb szintű mozgásformák alkalmazása, megkövetelése – a végrehajtáshoz elegendő időt, illetve segítő eszközt biztosítva;
- a különböző foglalkozásokon a gyermekek lehetőleg aktuális egészségi és mozgásállapotuknak megfelelő testhelyzetekben legyenek;
- játékosság elve;
- a mozgásanyag összeállításánál, tanításánál figyelembe kell venni a mozgáskorlátozottság mellé társuló egyéb fogyatékoságokat, zavarokat, így az értelmi fogyatékoságot, az esetleges érzékelési - észlelési zavarokat, stb;
- a gyakorlatok tervezésénél szem előtt tartjuk a következő szempontokat:
 - lassú tempó;
 - több ismétlés;
 - egyszerű feladatok;
- a mozgásfunkciók gyakoroltatása, kiépítése csak apró lépésenként történhet.

Fejlesztési feladatcsoportok

- ízületek mobilizálása
 - ízületek minden irányú passzív kimozzgatása;

- kontraktúra oldása;
- ízületi mozgáshatárok növelése nagymozgásokkal;
- izomlazítás, relaxáció
 - átmozgatás, hintáztatás;
 - Bobath-labdán rugóztatás;
 - izomérzet kialakítása (*feszítés-lazítás*);
- izmok erősítése
 - izmok nyújtása;
 - innervációs-, vezetett aktív gyakorlatok (*gravitáció irányában, illetve ellen*), izometriás-, ellenállás gyakorlatok, szelektív izomerősítés diagnosztikának megfelelően;
- helyes légzéstechnika kialakítása
 - légzőizmok, mellizmok lazítása, vibráció;
- mozgásos önkontroll kialakítása
 - alaphelyzetek pontos felvétele, egyszerű mozgások kivitelezése optikus és külső kontroll segítségével;
- mozgás-koordináció fejlesztése
 - szenzoros ingerre adekvát válasz adása;
 - célzó gyakorlatok (*szem-kéz koordináció kialakítása*);
- fiziológiás mozgássor alaphelyzeteinek és mozgásanyagának elsajátítása
 - alaphelyzetek elsajátítása, összekapcsolása mozgássorrá;
- egyensúly fejlesztése
 - billenések, hintázás, fordulás, testsúlyáthelyezés;
- kóros szinergizmusok megtörése, reflexgátló helyzetek kialakítása (Bobath)
 - reflexgátló helyzetek kialakítása;
 - reflexgátló helyzetekből indított egyszerű gyakorlatok;
- helyes testvázlat, térbeli orientáció kialakítása
- helyes testtartás kialakítása (*ülésben, állásban*)
 - a helyes tartás megéreztetése;
 - gerinctorna, tartáskorrigálás;
- ritmus fejlesztése

- egyszerű mondókák, énekek összekötése mozgással;
- manipuláció fejlesztése
 - felső végtag passzív, aktív átmozgatása;
 - szenzoros ingerek alkalmazása;
 - tapintásos feladatok végzése, a taktilis percepció fejlesztése;
 - fogás, elengedés;
 - ceruzafogás lehetőségek szerinti kialakítása;
- praktikus és önellátási feladatok;
- műtéti előkészítés, utókezelés;
- mozgásos játékok;
- testi képességek fejlesztése;
- gyógyászati segédeszközök használatának elfogadtatása, szoktatása.

Gyógymasszázs:

- a bőr, az izmok, a csontok, s a belső szervek vérellátásának javítása;
- szimpatikus és paraszimpatikus hatás kiegyenlítése;
- a szöveteket regenerálása;
- az izmokban felhalmozódott anyagcsere termékek feldolgozásának, kiürítésének gyorsítása, fokozása;
- az izmok teljesítőképességének növelése;
- az izmok funkciójának javítása;
- az izmok tónuseloszlásának kiegyensúlyozása.

5.11.3. *Snoezelen* terápia

A szó nyugalmat, pihenést jelent hollandul. A módszert 1970 és 75 között *Jan Hulsegge és Ad Verhul* dolgozta ki a hollandiai Hortenberg Intézetben értelmi fogyatékkal élők számára.

A *Snoezelen* szobában kétféle tartalommal zajlanak a tevékenységek. Az egyik a pihentető, lazító jelleg, a másik inkább terápiás hatású felhasználás. A terápia esetében a pszichés alapfunkciók aktivizálása, fejlesztése a cél. A felkínált ingereken (*kellemes zene és fényeffektusok szokatlan egyvelege, érdekes diák, zajok, zörejek, illatok, színek és enyhe vibráció*) keresztül a sérült ember új, pozitív tapasztalatokat gyűjthet, megtanulhatja a kikapcsolódás technikáját, oldhatja feszültségeit. Megtanul intenzíven érzékelni, kellemes ingereket felvenni, befogadni, használni. Mindezek segítik a felfedezést és a fejlődést, az életminőség javulását.

A terápia elsődleges célja a pszichés alapfunkciók (*figyelem, érzékelés, észlelés*) fejlesztése, aktivizálása. (*fejleszthető továbbá a hallás, ízlelés, szaglás, tapintás, szem-kéz koordináció, ok-okozat kapcsolatának felismerése, kommunikáció, pihenés, passzív stimuláció, szabadidő, játék*) Az inger gazdag környezet élményének felkínálása önmagában is nonverbális kommunikációs bázist nyújt, így számos területen biztosít terápiás lehetőséget. A saját test megtapasztalását, taktilis és kinezetikus ingerek biztosítását segíti elő a vízágy, a hinta és a babzsák-fotel alkalmazása.

Relaxációs jellegét biztosítja, hogy a *Snoezelen szoba* egy fenyegetések nélküli, biztonságos környezet. A különböző fogyatékoságokkal, korlátokkal élő gyermekek gyengéd, élvezetekkel teli stimulációja, az elemi érzékek csatornáin keresztül. Az érzékek általi megtapasztalás segíti a gátlások, félelmek oldását növeli az érdeklődést, nyitottá tesz a környező világ öntevékeny felfedezése iránt.

A *Snoezelen szoba* berendezésénél alapelvnek kell tekinteni a biztonságos, meleg, harmonikus, esztétikus nyugalmat árasztó, több érzékszerve ható környezet kialakítását. Legfontosabb eleme maga a terápiás helyiség, melynek erős stimuláló hatása is van. Elemeiben semmi kötelező felszerelési tárgy nincs, inkább különböző terápiás eszközök szabad összeállítása a felhasználók speciális igényeinek

megfelelően. Itt helyet kapnak a vizuális érzékelést serkentő fényingerek (*lámpák, fényvisszaverők, világítóeszközök pl. lávalámpák*), különböző mobilok úszó vagy lebegő formában, diavetítővel nagy méretben a falra vetített képek. A hallást kellemes zene, a tapintást a legkülönbélebb anyagokból összeállított berendezés vagy tapintófal ingerli, az limbikus rendszert vízággal, hintával, a szaglás különböző aromaterápiás eszközökkel stimulálható. A szoba egy gazdag ingeráradat, mely a teljes nyugalom állapotában előnti az embert. A relaxációt segíti elő a terápiás idő közben hallható halk, nyugtató hatású muzsika. Kiegészítő terápiás eszközként az aromaterápiát alkalmazzák.

A meghitt atmoszféra, a stressz-mentes, szeparált környezet, a relaxációs lehetőség elősegíti a mentális egészség megőrzését és a regenerációt. Neveltjeink értelmi fogyatékos és súlyosan - halmozottan fogyatékos gyermekek és fiatalok. Lehetőségeik környezetük megismerésére, öntevékeny felfedezésére (*akadályozottságukból adódóan*) korlátozott. Nehézségeiket tovább súlyosbítja a kommunikációs gát fennállása. A fokozott, hangsúlyos, élénk stimulánsok közvetlen ingereket biztosítanak az érzékszervek számára. Az erős és gazdag ingeráradat hatására az észlelés teljesebbé válik, bővül a motivációs bázis, amely öntevékeny felfedezésre serkenti őket. A biztonságos, nyugalmat árasztó környezet oldja a félelmeket, a feszültséget, ellazulnak, oldódnak a görcsös izmok. A kétszemélyes kapcsolat elemi kommunikációs csatornákat nyithat meg és elősegítheti a kölcsönös interakció kialakulását is. Az intim helyzet elősegítheti a gyermekek teljesebb megismerését, reakcióik, jelzéseik, kifejezéseik pontosabb megértését. A pervazív fejlődési zavarral küzdő gyermekek esetében egy-egy élénkebb inger elősegítheti a saját világból való kilépést. A kétszemélyes kapcsolat, a nyugalmat árasztó környezet alapja lehet az interakciók kialakításának. Nagyon kipihentnek, de ugyanakkor nagyon aktívnak is érezzük magunkat egy-egy terápiás foglalkozás végén.

5.11.4. Személyi higiénia

Minden gyermek elsődleges feladata a saját személyével kapcsolatos önkiszolgálás megtanulása. Fontosnak tartjuk, hogy ne végezzünk el helyettük semmilyen tevékenységet, amelyekre ők maguk is képesek. Mindig türelmesnek kell lennünk, időt kell hagynunk a munkavégzésre. A szülők figyelmét pedig fel kell hívnunk fel arra, hogy a gyermeknek az önállóság elérése érdekében nagyon fontos az iskolában elsajátított tevékenységek otthoni gyakorlása is.

„Az önkiszolgálásra és egészséges életmódra nevelés célkitűzéseinek megvalósítása érdekében a testi higiénia biztosításához, az öltözés-vetkőzés, az étkezés segítségéhez a fejlesztő gondozásnak nevezett gyógypedagógiai tevékenység elvei, feladatai és eljárásai alkalmazhatók. A fejlesztő gondozás megtervezése a gyógypedagógus és a szakmai team kompetenciája, míg gyakorlati megvalósításában a személyi és/vagy (gyógy)pedagógiai asszisztensek is közreműködnek. A fentiekből eredően a fejlesztő nevelés-oktatás egymásra épülő és/vagy egymást kölcsönösen feltételező feladatai a következők” (2012. EMMI rendelet a Működésről - Fejlesztő – Nevelés – Oktatás):

Célok:

- önellátás szintjének emelése;
- személyi függőség és kiszolgáltatottság csökkentése;
- mindennapos tevékenységekhez kapcsolódó alapvető ismeretek elsajátítása;
- szükségletek kezelésének, kontrolljának és kulturált kielégítésének megtanulása;
- együttműködés a gondozás során.

Feladatok:

- vizelet és székletürítés:
 - optimális testhelyzet kialakítása a vizelet- és széklet ürítés megkönnyítéséhez;
 - alhasi régió átmozgatása, körkörös stimuláló masszázs a székletürítés segítésére;
 - szobatisztaság kialakítása:
 - jelzés megtanítása: után jelzés, majd mutató, hangadás, stb;

- kérdésre szükséglet jelzése, majd jelzés önmagától, ha felismerte a szükségletet (*képes legyen visszatartani addig, míg WC-re ér*);
 - önálló WC használat fejlesztése (*biliztetés segítése*);
- alapvető tisztálkodási szokások kialakítása: kézmosás, mosakodás:
 - tisztálkodási tevékenységek elfogadása, együttműködés kialakítása;
 - biztonságérzet kialakítása a tevékenység során (*azonos sorrend, ismert eszközök, ismert kéz*);
 - szem - kéz, két kéz koordináció fejlesztése;
 - testérzékelés fejlesztése;
 - testséma, testkép kialakítása, fejlesztése;
 - étkezés előtt és után, valamint WC - használat utáni kézmosás megtanítása;
 - vízcsap kinyitása/zárása, szappanhasználat utáni kézöblítés;
 - saját törülköző felismerése, önálló kéz-és arcmosás majd szárazra törlése.
 - fésülés tűrése, majd önálló próbálkozás.
 - orrfújás megtanítása, zsebkenő használat igénye, a piszkos zsebkenő szemétbe dobása;
- fogmosás:
 - fogmosás tevékenységek elfogadása, együttműködés, biztonságérzet kialakítása a tevékenység során (*azonos sorrend, ismert eszközök, ismerős kéz*);
 - szem-kéz, száj-kéz, két kéz koordináció fejlesztése;
 - testséma, testkép kialakítása, testérzékelés fejlesztése;
 - fejkontroll kialakítása;
- öltözés, vetkőzés:
 - öltözés, vetkőzés tevékenységeinek elfogadása, együttműködés kialakítása;

- megfelelő reflexgátló testhelyzet kialakítása;
- testrészek és ruhadarabok megnevezése (*egyeztetése, anyagok, színek megtapasztaltatása*);
- együttműködés öltözésnél - vetkőzésnél;
- egyszerűbb ruhadarabok levétele segítséggel majd önállóan;
- bizonyos ruhadarabok teljesen önálló le - és felvétele;
- önálló öltözködés;
- étkezés:
 - megfelelő hosszúságú idő, kellemes légkör és nyugodt odafordulás biztosítása;
 - étkezés tevékenységeinek elfogadása, együttműködés kialakítása;
 - megfelelő testhelyzet kialakítása;
 - fej- és törzskontroll kialakítása;
 - szájfunkció kontrollálása, szájzárás kialakítása, rágás facilitálása;
 - szem-kéz, száj-kéz, két kéz koordináció fejlesztése;
 - evőeszköz marok-, háromujjas fogásának kialakítása;
 - pohárból való ivás kialakítása;
 - észlelés - érzékelés fejlesztése (*szag és íz, taktilis, kinesztetikus érzékelés*);
 - étkezési szituációhoz kötött helyes viselkedési formák megismertetése, elsajátíttatása.

<i>Alkalmazott módszerek</i>	<i>Eszközök</i>
bazális stimuláció; alternatív kommunikációs technikák; kompenzáló technikák; evésterápia; gondozási feladatok terápiás végzése; bemutatás, valós szemléltetés;	speciális evőeszközök, poharak; csúszásmentes alátét; speciális WC, ülőke, mosdó; ültetők, ülőkorzett, terápiás szék; kapaszkodó;

<p>egyénre szabott segítségnyújtás; játékosság, cselekedtetés, gyakoroltatás; beszélgetés, ellenőrzés, értékelés alkalmazása</p> <p>PECS</p>	<p>felső végtag ortézisek; PECS kártyák, egyéb képek, folyamatábrák, napirendi kártyák</p>
--	--

5.12. Az egészségnevelési és környezeti nevelési elvek

Általános nevelési elvek

- az egyetemes természetnek (*a Világegyetem egészének*), mint létező értéknek tisztelete és megőrzése, beleértve az összes élettelen és élő létezőt, így az embert is, annak környezetével, kultúrájával együtt
- a Föld egészséges folyamatainak visszaállítására, harmóniára törekvés
- a bioszféra és a biológiai sokféleség megőrzése
- a testi-lelki egészség megőrzése
- érzékennyé tenni a tanulókat a környezet állapota iránt
- bekapcsolni az intézményt a közvetlen környezet értékeinek megőrzésébe, gyarapításába
- kötelességünk a környezetünk védelme és benne a saját életünk felelős vezetése

Intézményünk elköteleződése a környezeti nevelés terén

A környezet-és az egészség egymástól el nem választható fogalmak. A természet-környezet óvása, védelme nélkül nem beszélhetünk egészséges emberi életről sem, mivel az ember a természet része. Az ember által okozott természeti-környezeti szennyeződések károsan hatnak vissza a saját szervezete működésére, környezetünk védelme viszont a saját szervezetünk védelmét is jelenti. Ennek szellemében kívánjuk nevelni a ránk bízott gyermekeket, és programjainkkal a tanulók és szülők egészségtudatos magatartását is fejleszteni kívánjuk. A külső és belső terek hangulatosabbá tételét is célozza a növények jelenléte és fontos tudást jelent a róluk való gondoskodás. Munkatársaink figyelnek az intézmény energia és vízfelhasználására, csökken a keletkezett hulladék mennyisége, melynek java részét szelektíven gyűjtjük. Ezekre tanulóinkat is ösztönözzük.

Hosszú távú pedagógiai célok a fogyatékból adódó korlátokon belül

- az általános célokra vonatkozó érték- és szokásrendszer érzelmi, értelmi, esztétikai és erkölcsi megalapozása
- az ökológiai gondolkodás kialakítása, fejlesztése
- rendszerszemléletre nevelés
- holisztikus szemléletmód kialakítása
- fenntarthatóságra nevelés
- a környezetetika hatékony fejlesztése
- érzelmi és értelmi környezeti nevelés
- tapasztalaton alapuló, kreatív környezeti nevelés
- tolerancia kialakítása
- a környezettudatos magatartás és életvitel segítése
- az állampolgári – egyéb közösségi – felelősség felébresztése
- az életminőség fogyasztáson túlra mutató alkotóinak keresése
- az egészség és a környezet összefüggéseinek feltárása
- ismeretek és jártasságok kialakítása, amelyek segítségével képesek lesznek megelőzni az egészségügyi problémákat, illetve csökkenteni azok súlyosságát.
- helyzetfelismerés, ok-okozati összefüggések
- problémamegoldó gondolkodás, döntésképesség
- globális összefüggések megértése
- életminőség választásához szükséges értékek, viselkedési normák kialakítása
- az orvostudomány eredményeiből levonható helyes magatartásra, tevékenységre történő aktivizálás
- a családi életre nevelés fejlesztése
- az egészséges életvitelhez szükséges képességek fejlesztése

A személyiségfejlesztéssel kapcsolatos pedagógiai feladatok

Intézményünkben kiemelkedően fontos feladatának tekinti a személyiségfejlesztést. A tanulók fogyatékoságából is adódóan az átlagosnál is hangsúlyosabb a tanulók önmaguk elfogadására való nevelés, valamint a helyes önértékelés kialakítása. Annak megtapasztaltatását a mindennapi helyzetekben kötelezően alkalmazni kell, hogy minden személyiség egyformán értékes és fontos.

A személyiségnevelés feladatai a különböző színtereken

A különböző foglalkozások, intézményen belüli és kívüli tevékenységek, rendezvényeken való részvétel, ünnepeink eszközei a készségek és képességek kialakulásának és fejlődésének. Az ismeretek életkori és fejlettségi szinthez igazodó feldolgozása alapja a világszemlélet, világkép kialakulásának. Az alapvető követelmények és a ráépülő differenciálás lehetővé teszik, hogy az intézményen belüli és intézményen kívüli tevékenységek (vásárlás piacon, színházlátogatás, állatkerti látogatás, séta a városban, versenyek, rendezvények stb.) és a spontán tapasztalatok együttesen a személyiség kiteljesedését szolgálják.

Minden tanítási nap Reggeli körrel kezdődik, amelyen a tanulók köszöntik egymást, kifejezik hangulatukat, megfigyeli egymást, megbeszélik az időjárást és vidám énekléssel, mondókázással zárul a foglalkozás, amely egyszerre egy jó hangulatú kezdése is a napnak. A Reggeli kör alatt a tanulók megtanulnak figyelni egymásra, egymást megtisztelve hallgatni vagy éppen kommunikálni. Megérik a szeretetteljes és biztonságot nyújtó nyitott közösséget, mely a személyiségfejlesztés alapja. A sikerélmény a személyiség kibontakozásának és fejlődésének alapvető összetevője minden gyermek számára. A gyakran sok kudarcot és rengeteg énkép-romboló élményt átélő fejlesztő iskolás tanulók személyiségfejlesztésében pedig kulcsszerepet tölt be. A sikerélmény megtapasztalásához egyaránt eszköz az óráközi differenciálás, a gyógypedagógusok fejlesztő munkája, az asszisztensek fejlesztő gondozása.

A szakköri tevékenységek szintén sikerélményhez juttatja a tanulókat, önmagukról pozitív élményekhez juthatnak, átélheti az „én csináltam, én alkottam” énerősítő élményét.

Intézményünkbe lehetőség van Ki mit tud-on való részvételre, ünnepeken való szereplésre, egyéb belső és külső rendezvényeken való fellépésre. Ezek az események önbizalom-fejlesztő és közösségépítő alkalmak is egyben.

A testi és lelki fejlődés összhangját teremti meg, a mozgásfejlesztő szakemberek által vezetett játékos mozgásnevelés órák.

Az esztétikus mozgás és a művészetek komplex személyiségfejlesztő hatása kapcsolódik össze a szereplés sikerélményével a táncfoglalkozások alkalmával.

A személyiségfejlesztés szempontjai az értékelésben

A tanulók minden foglalkozás végén értékelve vannak. Az értékelés szóban történik, de kiegészülhet levonóval, pecséttel. Az értékelés során is alkalmazzuk a totális kommunikáció adta lehetőségeket: testjelek, gesztusjelek, tárgyak, metakommunikatív jelzések használata. Elsősorban a pozitívumok megerősítése történik, de a negatívumok visszajelzése is megtörténik. A tanulókat félévkor és év végén írásban is értékelik a pedagógusok. Az értékelés kitér a tanuló elért eredményeire és javaslatokkal él a jövőre való tekintettel.

- Közösségfejlesztéssel kapcsolatos feladatok
- a tanulókkal szemben támasztott elvárások minden tanuló számára elvárható módon való ismertetése, közös értelmezés (AAK-s eszközök, módszerek, Könnyen érthető Házi rend),
- a tanulók egymás megismerésének, az egymásra való figyelés segítése, támogatása,
- felmerülő feladatok, problémák lehetőség szerint közös megbeszélése a tanulókkal,
- a foglalkozáson a legnagyobb csoportaktivitás elérése,
- minél több lehetőség adása választásra, véleménynyilvánításra,
- segítségnyújtás a konfliktushelyzetek megoldásában,
- személyes példamutatás,
- minél több lehetőség biztosításra a közös tevékenykedésre,
- közösségi programokon való részvétel és aktivitás segítése,

- egymás segítésére, szeretetére való nevelés,
- jutalmazás és büntetés alkalmazása.

Pedagógusok helyi intézményi feladatai

- Értekezleteken, teameken való részvétel,
- Kötelező tanórai foglalkozások megtartása,
- Nevelő-oktató munkát segítő feladatként étkezésben és mozgásnevelésben való segítség,
- Kötelező tanórai foglalkozásokon kívüli foglalkozások megtartása
- Szakkörvezetés,
- Adminisztráció (Éves terv, TARC, Egyéni fejlesztési terv, Órarend, Törzslap, Egyéni gondozási terv, Csoportnapló, Egyéni fejlesztő napló, Heti terv, Félévi értékelés, Értékelés, Szakköri napló)
- Szülőkkel való kapcsolattartás
- Külső rendezvényeken, egyházi alkalmakon való részvétel

A szülő, tanuló, pedagógus és az intézmény partnerei kapcsolattartásának formái

- e-mail,
- körlevél,
- telefon,
- értekezlet,

Esélyegyenlőséget szolgáló intézkedések

Mivel az intézmény integráltan nem nevelhető sajátos nevelési igényű tanulókat lát el, akik súlyos halmozott fogyatékkal élnek, ezért intézményünk számára az esélymegerősítő intézkedéseknek, melyek társadalmi integrációjukat segítik elő, az alábbi esetekben van relevanciája:

A Pedagógiai programba beépített tárgy a szűkebb- tágabb környezet megismerését szolgáló tantárgy van, melynek során a társadalom különböző színterein való megjelenést biztosítjuk a tanulóinknak akadályozottságuktól függetlenül, így rendszeresen visszük tanulóinkat

- bábszínházba
- cukrászdába
- állatkertbe
- vidámparkba
- játszótérre
- múzeumba
- áruházba
- piacra

Szintén pedagógiai programban foglalt mindennapi tevékenység az életvitel foglalkozás, melynek során a minél önállóbb életre való felkészítés, háztartási, önellátási ismeretek, készségek elsajátíttatása a célunk a fogyatékoság szabta határok között. Ennek keretében

- takarítás részmozzanatainak, elemeinek elsajátíttatása
- sütés-főzés részmozzanatainak elsajátíttatása
- önkiszolgálás elemeinek elsajátíttatása

A legkülönbözőbb fórumokon meghirdetett helyi és nemzetközi ifjúsági zenei és táncfesztiválokra benevezve lehetősége van a tanulóknak a többségi iskolába járó tanulókkal együtt megmérettetni magukat, közösen szerepelni

Mozgásukban akadályozott tanulóink számára a lehető leghatékonyabb helyváltoztató mozgást segítő eszközöket igyekszünk biztosítani, és azok használatának tanítása fontos intézményi cél.

Értelmileg akadályozott és halmozott fogyatékkal élő, valamint magatartászavaros tanulók esetében hangsúlyozottan jelen van a pedagógiai munkában a társadalom által elvárt viselkedésformák elsajátíttatása (*köszönés, társas viselkedés, proxemika, stb.*)

Jogszabályi alapok és Felhasznált irodalom

2011. évi CXC. törvény a nemzeti köznevelésről

15/2013. (II. 26.) EMMI Rendelet a pedagógiai szakszolgálati intézmények működéséről

(Hatályos: 2013.03.02 -)

20/2012. (II. 26.) EMMI Rendelet a nevelési – oktatási intézmények működéséről és a köznevelési intézmények névhasználatáról

(Hatályos: 2013.03.23 - 2013.08.31.)

32/2012. (X. 8.) EMMI rendelet a Sajátos nevelési igényű gyermekek óvodai nevelésének irányelve és a Sajátos nevelési igényű tanulók iskolai oktatásának irányelve kiadásáról

(Hatályos: 2017.09.01 -)

3. melléklet a 32/2012. (X. 8.) EMMI rendelethez – A súlyos és halmozottan fogyatékos tanulók fejlesztő nevelés - oktatása - A súlyos és halmozottan fogyatékos meghatározása (Irányelv)

Benczúr Miklósné, dr.: Sérülésspecifikus mozgásnevelés, mozgáskorlátozottak mozgásterápiája, adaptált testnevelése és mindennapos tevékenységre nevelése (Főiskolai tankönyv), A/3 Nyomdaipari és Kiadói Szolgáltató Kft., Budapest, 2000.

Benczúr Miklósné, dr. (szerk.): Rehabilitációs foglalkoztató terápia

(Tanulmánygyűjtemény), Abai és Társai Nyomdaipari Társulás, Budapest, 1999.

Fótiné Hoffmann Éva (szerk.): Szemelvénygyűjtemény a mozgásfogyatékos gyermekek nyelvi fejlődése és kommunikációja köréből

Bárczi Gusztáv Gyógypedagógiai Tanárképző Főiskola, Nemzeti Tankönyvkiadó Rt., Budapest, 1994.

Kálmán Zsófia, Habil Dr.: Kommunikáció Bliss nyelven

Bliss Alapítóárvány, Kossuth Nyomda, Budapest, 1989.

Márkus Eszter: Képességfejlesztő eszközök a súlyosan és halmozottan sérült mozgásfogyatékos gyermekek gyógypedagógiai nevelésében

(Útmutató), Bárczi Gusztáv Gyógypedagógiai Tanárképző Főiskola, Budapest, 1994.

Márkus Eszter (szerk.): Halmozottan sérült, súlyosan mozgáskorlátozott gyermekek nevelése, fejlesztése

(Szemelvénygyűjtemény), Bárczi Gusztáv Gyógypedagógiai Tanárképző Főiskola, Abai és Társai Nyomdaipari Társulás, Budapest, 1999.

Márkus Eszter: Súlyosan – halmozottan fogyatékos gyermekek nevelésének elméleti és gyakorlati problémái

(Doktori értekezés, Kézirat) Budapest, 2005.

Nagyné dr. Réz Ilona (szerk): A korai fejlesztés – gondozás és a fejlesztő felkészítés elméletét és gyakorlatát bemutató információhordozók gyűjteménye
ELTE Bárczi Gusztáv Gyógypedagógiai Főiskolai Kar Pedagógiai Szakszolgáltató és Szakmai Szolgáltató Központja, A/3 Nyomdaipari és Kiadói Szolgáltató Kft., Budapest, 2001.

Nagyné dr. Réz Ilona (szerk): Egyéni fejlesztési tervek gyűjteménye,
ELTE Bárczi Gusztáv Gyógypedagógiai Főiskolai Kar Pedagógiai Szakszolgáltató és Szakmai Szolgáltató Központja, A/3 Nyomdaipari és Kiadói Szolgáltató Kft., Budapest, 2001.

Németh Erzsébet – S.Pintye Mária: Mozdul a szó...
(Súlyosan akadályozott beszédfejlődésű gyermekek korai integratív fejlesztése) Logopédia Kiadó Gmk., Budapest, 1995.

Szép Lászlóné (szerk.): Játékra nevelés a foglalkoztató iskolában
Gyógypedagógiai továbbképzés könyvtára című sorozat, 20. kötet, Országos Pedagógiai Intézet, Budapest, 1984.

Veresné Tar Erika Halmozottan sérült gyermekek mozgásnevelésének problémái
(Fejlesztőpedagógia 2012/4 – 5.)

László Tímea - Major Lili - Simon István - Kapronyi Ágnes: Mese bele! Avagy miként hozhatjuk közel a súlyosan - halmozottan sérült gyermekekhez a mese világát
(Fejlesztőpedagógia 2007/3 – 4.)

Benczúr Miklósné: Mozgásnevelés
(Főiskolai tankönyv, 2000. 13.)

Lakatos Katalin: A Hidroterápiás Rehabilitációs Gimnasztika módszer általános bemutatása
(Mozgásterápia, 1994/2.)

Kathleen Ann Quill: *Tedd-Nézd-Hallgasd-Mondd Szociális és kommunikációs intervenció autizmussal élő gyermekek számára (Kapocs Könyvkiadó 2009.)*

Záró rendelkezések

Iskolánk nevelőtestülete a szülők véleményének kikérése után, azok figyelembe vételével készítette el az intézmény pedagógiai programját.

*A Rehabilitációs pedagógiai program a fenntartó jóváhagyásával és egyetértésével
2015. szeptember 1-től lép életbe.*

Hatálya a visszavonásig vagy módosításáig tart.

Felülvizsgálatát háromévente kell elvégezni.

Módosítását kezdeményezhetik a gyermekek, fiatalok a szülőkön keresztül, és a munkatársak.

Az iskola pedagógiai programja nyilvános. Megtalálható az iskola irattárában, az iskola igazgatójánál és az iskola telephelyein.

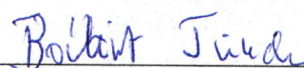
LEGITIMÁCIÓ, ZÁRÓ RENDELKEZÉS

Legitimáció

MMSZ Dél – Dunántúli Régió Központ Fejlesztő Nevelést – Oktatást Végző Iskola
Rehabilitációs Pedagógiai Programjának
elfogadása és jóváhagyása

Az MMSZ Dél – Dunántúli Régió Központ Fejlesztő Nevelést – Oktatást Végző Iskola
Rehabilitációs Pedagógiai Programját
a Szülői Szervezet választmánya véleményezte, és elfogadásra javasolta.

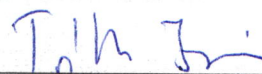
Kelt:
Pécs, 2014. 08. 29.



Szülői szervezet vezetője

MMSZ Dél – Dunántúli Régió Központ Fejlesztő Nevelést – Oktatást Végző Iskola
Rehabilitációs Pedagógiai Programját
az intézmény alkalmazotti közössége elfogadta.

Kelt:
Pécs, 2014. 08. 29.



Tóth Istvánné
mb.intézményvezető

Záró rendelkezések

A Rehabilitációs Pedagógiai Program
a fenntartó jóváhagyásával
2014. szeptember 01 - től lép életbe.

Hatálya a visszavonásig vagy módosításáig tart.

Felülvizsgálatát háromévente kell elvégezni.

*Módosítását kezdeményezhetik a gyermekek, fiatalok a szülőkön keresztül, a fenntartó és a munkatársak.
Jogszabályi változás esetén módosítani kell a házirendet.*

Pécs, 2014. 08. 29.

A fenntartó képviselőjében:



ifj. Csonka Pál
Dél-Dunántúli Régió vezetője

A Rehabilitációs Pedagógiai Program felülvizsgálata megtörtént.
LEGITIMÁCIÓ, ZÁRÓ RENDELKEZÉS

Legitimáció

MMSZ Dél – Dunántúli Régió Központ Fejlesztő Nevelést – Oktatást Végző Iskola
Rehabilitációs Pedagógiai Programjának
elfogadása és jóváhagyása

Az MMSZ Dél – Dunántúli Régió Központ Fejlesztő Nevelést – Oktatást Végző Iskola
Rehabilitációs Pedagógiai Programját
a Szülői Szervezet választmánya véleményezte, és elfogadásra javasolta.

Kelt:
Pécs, 2015. 04. 30.



Szülői szervezet vezetője

MMSZ Dél – Dunántúli Régió Központ Fejlesztő Nevelést – Oktatást Végző Iskola
Rehabilitációs Pedagógiai Programját
az intézmény alkalmazotti közössége elfogadta.

Kelt:
Pécs, 2015. 04. 30.





Tóth Istvánné
mb.intézményvezető

Záró rendelkezések

A Rehabilitációs Pedagógiai Program

a fenntartó jóváhagyásával
2015.május 04 - től lép életbe.

Hatálya a visszavonásig vagy módosításáig tart.

Felülvizsgálatát háromévente kell elvégezni.

Módosítását kezdeményezhetik a gyermekek, fiatalok a szülőkön keresztül, a fenntartó és a munkatársak.

Jogsabályi változás esetén módosítani kell a házirendet.

Pécs, 2015. 04. 30.

A fenntartó képviselőjében:



ifj. Csonka Pál
Dél-Dunántúli Régió vezetője



MAGYAR MÁLTAI
SZERETETSZOLGÁLAT
EGYESÜLET
DÉL-DUNÁNTÚLI RÉGIÓ
7621 Pécs, Janus P. u. 6.
1.


Jónás Gergely

Dél-Dunántúli Régió regionális ügyvezetője